



# RAPPORT ANNUEL

2021-2022



Centre de recherche et d'expertise  
en gérontologie sociale



# Crédits

Centre de recherche et d'expertise en  
gérontologie sociale (CREGÉS)

Direction des affaires académiques et  
de l'éthique de la recherche (DAAER)

Centre intégré universitaire de santé et  
de services sociaux du Centre-Ouest-  
de-l'Île-de-Montréal (CIUSSS COMTL)

## Gestion

**Maya Cerda**, cheffe d'administration de programme, Direction des affaires académiques et de l'éthique de la recherche

**Nathalie Dupont**, directrice adjointe, Direction des affaires académiques et de l'éthique de la recherche

## Équipe de rédaction (en ordre alphabétique)

**Molly Bower**, agente de planification, de programmation et de recherche

**Noémie Couture**, agente de planification, de programmation et de recherche

**Michèle Modin**, coordonnatrice de la recherche

**Karine Ohayon**, coordonnatrice de la mobilisation et du transfert des connaissances

**Marie Stéphane P. Pavrette**, technicienne en administration

**Virginie Tuboeuf**, technicienne en administration

**Rym Zakaria**, bibliothécaire

**Rapport annuel des activités de recherche 2021-2022 du Centre de recherche et d'expertise en gérontologie sociale (CREGÉS)**

© Centre de recherche et d'expertise en gérontologie sociale du CIUSSS du Centre-Ouest-de-l'Île-de-Montréal, 2022

CLSC René-Cassin, 5800, boulevard Cavendish, Bureau 600, Côte Saint-Luc (Québec) H4W 2T5. Ce rapport peut être téléchargé sur le site du CREGÉS : <https://www.creges.ca/>



# Table des matières

1	Introduction Faits saillants	<u>4</u> <u>5</u>
2	Qui sommes-nous?	<u>6</u>
3	Activités de recherche	<u>9</u>
4	Domaines d'expertise	<u>13</u>
5	Contributions aux programmes et politiques publiques	<u>14</u>
6	Mobilisation et transfert des connaissances	<u>16</u>
7	Expertise-conseil et pratiques innovantes et de pointe	<u>20</u>
8	Conclusion	<u>23</u>

## Annexes 24

<b>ANNEXE 1</b>	Liste des subventions de recherche	<u>25</u>
<b>ANNEXE 2</b>	Liste des publications	<u>41</u>
<b>ANNEXE 3</b>	Liste des apparitions médias	<u>49</u>
<b>ANNEXE 4</b>	Liste des Conférences CREGÉS	<u>52</u>
<b>ANNEXE 5</b>	Liste des pratiques innovantes et de pointe	<u>53</u>
<b>ANNEXE 6</b>	Liste des contributions aux programmes et politiques publiques	<u>57</u>



# 1

## Introduction

Nous sommes très fier-ère-s de vous présenter le rapport annuel 2021-2022 du Centre de recherche et d'expertise en gérontologie sociale (CREGÉS), pour la période du 1er avril 2021 au 31 mars 2022. Le CREGÉS est un centre de recherche faisant partie de la Direction des affaires académiques et de l'éthique de la recherche (DAAER) du CIUSSS du Centre-Ouest-de-l'Île-de-Montréal (CIUSSS COMTL).

Ce rapport annuel regroupe l'ensemble des activités de recherche, de développement de pratiques innovantes et de pointe, de mobilisation et de transfert des connaissances, de rayonnement et de soutien à la relève réalisées par les membres (chercheur-e-s, coordonnateur-ric-e-s de domaine d'expertise et étudiant-e-s) et les employé-e-s du CREGÉS. Malgré le contexte de la pandémie de COVID-19, plusieurs de nos activités se sont poursuivies, pour une seconde année, en mode virtuel. C'est ainsi que nous avons redoublé d'efforts afin de développer nos stratégies de travail en ligne, par exemple, à travers des conférences web, des stratégies de développement des médias sociaux, et ce, dans l'objectif de partager nos projets de recherche et joindre le grand public.

En consultant ce rapport annuel, vous pourrez ainsi mieux connaître nos membres, leurs réalisations et leurs implications à travers différentes activités en gérontologie sociale.

Nous tenons à féliciter et remercier l'ensemble de nos membres, notre équipe de professionnel-le-s, collaborateur-ric-e-s et partenaires pour cette année remplie de succès et d'avancées dans le domaine de la recherche en gérontologie sociale!

### **L'Équipe du CREGÉS**

2021-2022

## QUI SOMMES -NOUS?

132

- › chercheur-e-s
- › coordonnateur-riche-s de domaine d'expertise
- › étudiant-e-s
- › employé-e-s
- › collaborateur-riche-s

## RECHERCHE

[ 38M ] \$

en subvention pour les projets de recherche et les mandats ministériels

97

projets de recherche



5

MANDATS  
MINISTÉRIELS

17 000 \$

octroyés par le CREGÉS en bourses aux étudiants et en fonds de démarrage

## MOBILISATION & TRANSFERT DES CONNAISSANCES

68

publications



3 233

abonné-e-s à notre infolettre

125

conférences données par nos membres

### MÉDIAS SOCIAUX

Augmentation du nombre d'abonné-e-s :

+ 103 %

+ 117 %

+ 31 %

31k

visites des 10 pages les plus populaires du site Internet du CREGÉS

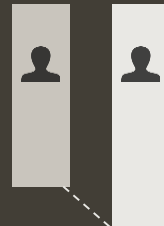
professionnel-le-s de la santé et des services sociaux qui ont suivi nos formations continues partagées en ligne :



34k

### Conférence CREGÉS

20-21 21-22



1376 participant-e-s en ligne

augmentation de  
259



554 visionnements YouTube post-conférence



# 2 Qui sommes-nous?

## MISSION DU CREGÉS

C'est à travers le Centre de recherche et d'expertise en gérontologie sociale (CREGÉS) que le Centre intégré universitaire de santé et de services sociaux (CIUSSS) du Centre-Ouest-de-l'Île-de-Montréal s'est vu attribuer la désignation de Centre affilié universitaire (CAU) en gérontologie sociale. Le CREGÉS est financé par le ministère de la Santé et des Services sociaux (MSSS) et par le Fonds de recherche du Québec – Société et Culture (FRQSC).

Le CREGÉS est une infrastructure de recherche facilitant les échanges d'expertises entre le milieu universitaire et les milieux de pratique. Sa mission repose sur le développement de la recherche sociale, l'élaboration, l'expérimentation et la validation de pratiques innovantes et de pointe, des activités d'enseignement et de mobilisation et de transfert des connaissances.

Pour remplir cette mission, le CREGÉS compte sur la participation et l'appui de chercheur·e·s universitaires et d'établissement, de praticien·ne·s chercheur·e·s, d'étudiant·e·s, de collaborateur·rice·s en milieux de pratique et d'organismes partenaires. Ces dernier·ère·s sont soutenu·e·s par une équipe de professionnel·le·s qui coordonnent les activités, réalisent des recherches et des études évaluatives et mettent en œuvre un programme en mobilisation et transfert des connaissances.

<b>Chercheur·e·s d'établissement</b>	2
<b>Chercheur·e·s universitaires</b>	23
<b>Praticien·ne·s chercheur·e·s</b>	4
<b><u>Personnel</u></b>	23
<b>Étudiant·e·s*</b>	85
<b>Total</b>	132

\* Les titres présents dans cette légende se rapportent au programme Soutien aux infrastructures de recherche des Instituts et des Centres affiliés universitaires du secteur social du FRQSC.  
<https://frq.gouv.qc.ca/programme/soutien-aux-infrastructures-de-recherche-des-instituts-et-des-centres-affilies-universitaires-du-secteur-social/>

## 2.1 Membres réguliers

### LÉGENDE

**Chercheur.e d'établissement**

- **Nouvelle chercheur.e**  
depuis juin 2021

### 2.1.1 Chercheur.e-s régulier.ère-s

<b>Ginette Aubin</b>	Département d'ergothérapie	UNIVERSITÉ DU QUÉBEC À TROIS-RIVIÈRES
<b>Julie Beauchamp</b>	Département de psychiatrie et de neurosciences - Faculté de Médecine	UNIVERSITÉ LAVAL
<b>Daniel Béland</b>	Département des sciences politiques	UNIVERSITÉ MCGILL
<b>Maude Benoit</b>	Département de science politique	UNIVERSITÉ DU QUÉBEC À MONTRÉAL
<b>Valérie Bourgeois-Guérin</b>	Département de psychologie	UNIVERSITÉ DU QUÉBEC À MONTRÉAL
<b>Shari Brotman</b>	École de travail social	UNIVERSITÉ MCGILL
<b>Hélène Carbonneau</b>	Département d'études en loisir, culture et tourisme	UNIVERSITÉ DU QUÉBEC À TROIS-RIVIÈRES
<b>Yves Carrière</b>	Département de démographie	UNIVERSITÉ DE MONTRÉAL
<b>Mélanie Couture</b>	Département de psychologie	UNIVERSITÉ DE SHERBROOKE
<b>Sophie Éthier</b>	École de travail social et de criminologie	UNIVERSITÉ LAVAL
<b>Darla Fortune</b>	Département des sciences humaines appliquées	UNIVERSITÉ CONCORDIA
<b>Line Grenier</b>	Département de communication	UNIVERSITÉ DE MONTRÉAL
<b>Shannon Hebblethwaite</b>	Département des sciences humaines appliquées	UNIVERSITÉ CONCORDIA
<b>Annette Leibing</b>	Faculté des sciences infirmières	UNIVERSITÉ DE MONTRÉAL
<b>Marie-Michèle Lord</b>	Département d'ergothérapie	UNIVERSITÉ DU QUÉBEC À TROIS-RIVIÈRES
<b>Patrik Marier</b>	Département de science politique	UNIVERSITÉ CONCORDIA
<b>Kirstie McAllum</b>	Département de communication	UNIVERSITÉ DE MONTRÉAL
<b>Émilie Raymond</b>	École de travail social et de criminologie	UNIVERSITÉ LAVAL
<b>Kim Sawchuk</b>	Département de communication	UNIVERSITÉ CONCORDIA
● <b>Maryse Soulières</b>	École de travail social	UNIVERSITÉ DE MONTRÉAL
<b>Tamara Sussman</b>	École de travail social	UNIVERSITÉ MCGILL
<b>Pierre-Yves Therriault</b>	Département d'ergothérapie	UNIVERSITÉ DU QUÉBEC À TROIS-RIVIÈRES
<b>Isabelle Van Pevenage</b>	Département de sociologie	UNIVERSITÉ DE MONTRÉAL
<b>Isabelle Wallach</b>	Département de sexologie	UNIVERSITÉ DU QUÉBEC À MONTRÉAL
<b>Laurel Young</b>	Département de thérapies par les arts	UNIVERSITÉ CONCORDIA

## 2.1.2 Praticien·ne·s chercheur·e·s

<b>Patrick Durivage</b>	Coordonnateur, <b>Domaine d'expertise Soins palliatifs</b>
<b>Anna Andrianova</b>	Coordonnatrice, <b>Domaine d'expertise en Proche aidance</b>
<b>Sarita Israel</b>	Coordonnatrice, <b>Domaine d'expertise pour Contrer la maltraitance envers les personnes âgées</b>
<b>Sandra Smele</b>	Coordonnatrice, <b>Domaine d'expertise Vieillissements inclusifs, diversité, santé et bien-être (IDSB)</b>

## 2.2 Principaux partenaires

### 2.2.1 Partenaires universitaires

Université McGill

Université de Montréal

Université du Québec à Montréal

Université Concordia

### 2.2.2 Partenaires FRQSC

Centre de Recherches Individus, Épreuves, Sociétés (CeRIES –France)

Centre Eva Marsden  
Auparavant : Conseil des aînés et des aînés de N.D.G.

Institut de recherche en politiques publiques (IRPP)

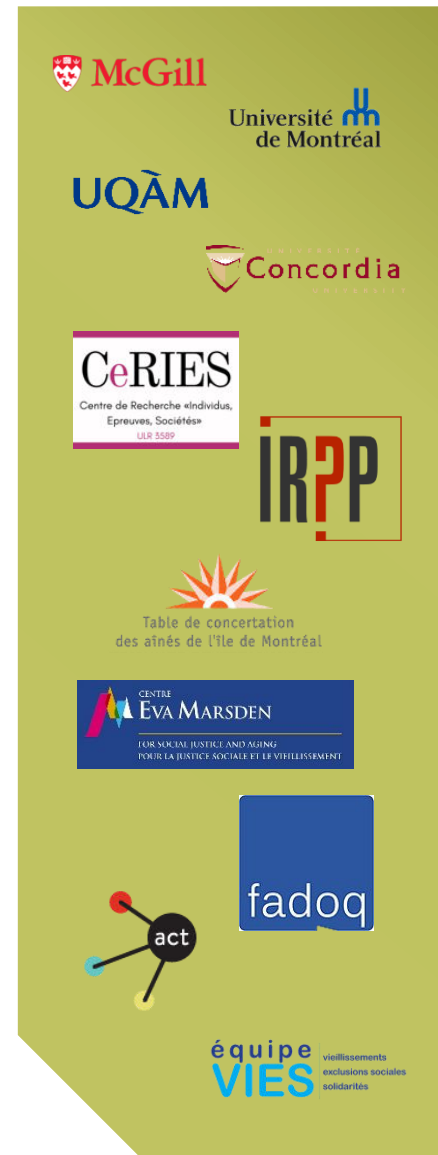
Réseau FADOQ

Table de concertation des aînés de l'Île de Montréal (TCAÎM)

### 2.2.3 Équipes de recherche en partenariat

ACT – Ageing +  
Communication +  
Technologies

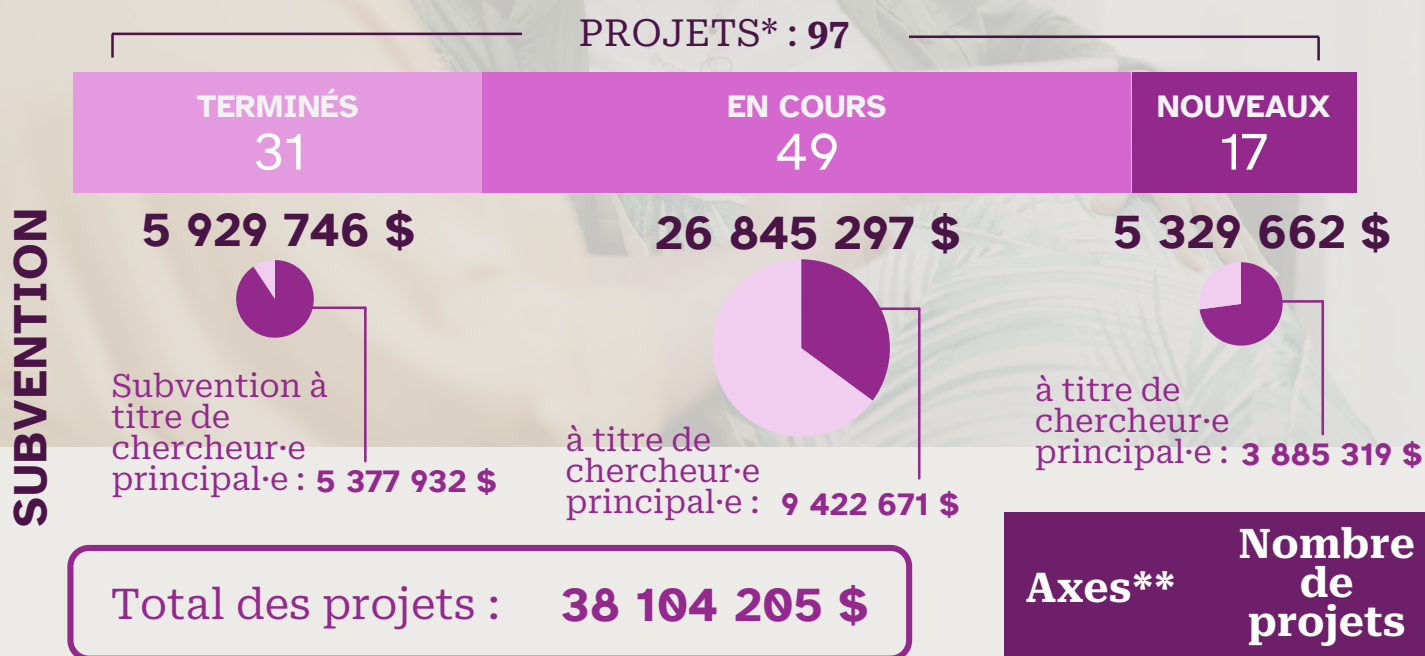
VIES – Vieillissements,  
exclusions sociales et  
solidarités





# 3 Activités de recherche

## 3.1 Activités de recherche en chiffres



Axes**	Nombre de projets
1	22
2	16
3	39
4	12
5 (transversal)	8
<b>Total :</b>	<b>97 projets</b>

## 3.2 Axes de recherche

La programmation de recherche du CREGÉS s'inscrit dans le champ de la gérontologie sociale, qui couvre les aspects sociaux, culturels, politiques et économiques de la vieillesse et du vieillissement. La vieillesse et le vieillissement sont des phénomènes complexes et les personnes âgées constituent une population très hétérogène. Ainsi, nous avons pour objectif de rassembler des connaissances et des visions plurielles sur une expérience et une population diversifiée. Notre programmation de recherche s'organise autour de cinq axes, décrits à la page suivante.

\* La liste détaillée des projets de recherche se retrouve à l'annexe 1.

\*\* Certains projets traitent de plusieurs axes de recherche. Cependant, la compilation actuelle a été faite en tenant compte des axes principaux des projets de recherches réalisés entre le 1er avril 2021 et le 31 mars 2022. Voir les définitions des axes de recherche à la page suivante.

## **Axe 1 : Les aînés comme acteurs sociaux**

Cet axe de recherche s'intéresse à la valorisation des potentiels des aîné·e·s dans une perspective de résilience et de mieux-être. Les aîné·e·s sont considéré·e·s non pas en tant que clientèle à desservir, mais comme acteur·rice·s de leur vieillissement.

## **Axe 3 : Intervenir auprès et avec des personnes âgées et leurs proches**

Cet axe contribue à l'élaboration de modes d'intervention novateurs visant à soutenir la pratique, ainsi qu'à l'évaluation de ceux déjà implantés. Plusieurs thématiques sont au cœur de cet axe dont la maltraitance, les problèmes de santé mentale, les maladies chroniques, le vieillissement cognitif et les soins palliatifs. Les interventions préconisées doivent avoir une portée qui va au-delà du rétablissement clinique et viser l'adaptation, l'intégration et le renforcement de la participation des personnes aînées.

## **Axe 2 : Multiples vieillissements : corps, identités et société**

Cet axe s'intéresse aux clichés sur le vieillissement et aux multiples manières de vivre et d'atteindre la vieillesse, aux différentes perceptions du vieillissement – celles des personnes aînées elles-mêmes et des autres populations, ainsi qu'aux multiples liens qui se tissent entre l'âge et les contextes de vie.

## **Axe 4 : Milieux de vie**

En privilégiant un angle critique, cet axe revoit le concept de « chez soi » à la lumière des dynamiques interpersonnelles et des systèmes de règles implantés dans différents milieux de vie. L'objectif est de comprendre comment les expériences du vieillissement sont vécues et perçues, non seulement en fonction des structures physiques dans lesquelles les aîné·e·s résident, mais également en fonction de l'engagement des aîné·e·s dans les échanges interpersonnels ou dans les soins personnels.

## **Axe transversal : politiques publiques en gérontologie sociale**

Cet axe porte sur les différentes étapes de développement des politiques publiques et la diffusion des connaissances pour contribuer aux débats publics en gérontologie sociale. Les concepts à la base des projets de cet axe sont la générosité, la couverture, l'autonomie et la pérennité des politiques gérontologiques sociales qui sont souvent associées à différents facteurs politiques et socio-économiques comme le pouvoir des groupes représentant les aîné·e·s, l'intensité des différences entre les classes sociales, la capacité fiscale des gouvernements et les effets structurants des politiques.



## 3.3 Soutien aux activités de recherche

### 3.3.1 Comité vie scientifique (CVS)

Le Comité vie scientifique (CVS) du CREGÉS organise chaque année différents concours, étudie les demandes présentées, et décide de l'allocation de fonds de démarrage de projets de recherche, de fonds pour le transfert et la valorisation des résultats de recherche, ainsi que des bourses d'études destinées aux étudiant·e·s dirigé·e·s par les chercheur·e·s membres du CREGÉS, afin d'encourager la relève en recherche en gérontologie sociale.

### 3.3.2 Fonds de démarrage

**Wallach, I., Beauchamp, J. et Soulières, M.** (2021).

*La sexualité des personnes âgées atteintes de démence dans le contexte des centres d'hébergement et de soins de longue durée: perceptions et pratiques des proches et des intervenants.*

SUBVENTION

5 000 \$

## 3.4 Soutien à la relève en recherche

Plus de **85 étudiant·e·s** provenant de **11 universités** différentes sont membres du CREGÉS. Pour l'équipe du CREGÉS, le soutien à la relève en recherche est une de ses priorités.

### 3.4.1 Étudiant·e·s du CREGÉS

Cycles d'études	Nombre
Certificat en gérontologie :	2
Baccalauréat :	1
Maîtrise :	36
Doctorat :	42
Post-doctorat :	4

85  
étudiant·e·s de

19  
domaines  
d'étude

appartenant à

11  
universités

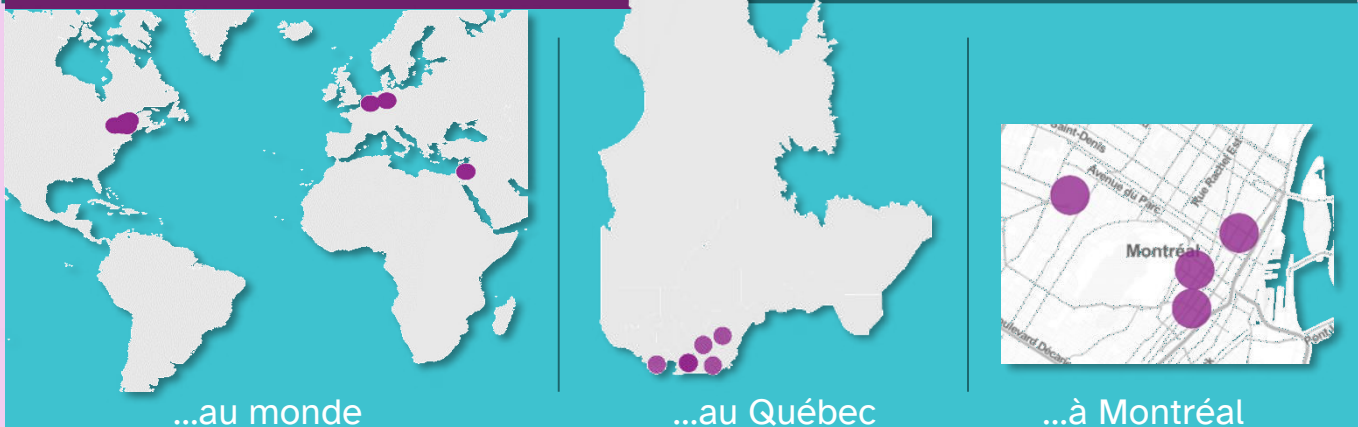


## Universités d'appartenance des étudiant·e·s

Université de Montréal : **21**  
 Université du Québec à Trois-Rivières : **20**  
 Université Laval : **15**  
 Université McGill : **9**  
 Université du Québec à Montréal : **7**

Université Concordia : **6**  
 Université de Sherbrooke : **3**  
 Université de Göttingen : **1**  
 Université de Tel Aviv : **1**  
 Université du Québec en Outaouais : **1**  
 Université Leuven : **1**

### Étudiant·e·s du CREGÉS...



### 3.4.2 Bourses pour les étudiant·e·s

<b>Bourse de doctorat</b> 5 000 \$	<b>Joanie Maclure*</b> (dirigée par <b>Pierre-Yves Therriault</b> ) – Université du Québec à Trois-Rivières, Département de sciences biomédicales, <i>Le maintien en emploi des personnes ayant une maladie chronique : prévention de l'exclusion du marché du travail.</i>
<b>Bourse de doctorat</b> 5 000 \$	<b>Daniel Dickson*</b> (dirigé par <b>Patrik Marier</b> ) – Université Concordia, Département de Science politique, <i>'New Population', Old Problems: Policy Implementation and the Social Inclusion of Older Adults with Intellectual and Developmental Disabilities in Canada.</i>
<b>Bourse de maîtrise</b> 2 000 \$	<b>Geneviève Miller*</b> (dirigée par <b>Isabelle Wallach</b> ) – Université du Québec à Montréal, Département de sexologie, <i>Une exploration qualitative des modèles relationnels dans la vie intime d'aînés gais.</i>

### 3.4.3 Activités étudiantes

Conférences auprès d'étudiant·e·s	<b>9</b>	Stages étudiants	<b>2</b>
Contrats étudiants à partir de nos fonds de démarrage	<b>1</b>	<a href="#">↗ Capsule vidéo</a> s'adressant aux étudiant·e·s	<b>1</b>



# 4 Domaines d'expertise

**L**es quatre domaines d'expertise du CREGÉS sont composés de coordonnateurs·rice·s, de chercheur·e·s et de professionnel·le·s qui travaillent ensemble afin de contribuer au développement et à l'implantation de pratiques innovantes et de pointe, aux activités de mobilisation et de transfert des connaissances et aux activités de rayonnement. Ils collaborent et contribuent également à la recherche et au développement des connaissances.



## **Vieillissements inclusifs, diversité, santé et bien-être (IDSB)**

Le domaine d'expertise IDSB vise à améliorer les pratiques cliniques et communautaires concernant la santé et le bien-être des personnes âgées, et ce, en mettant au centre de leur travail le respect de la diversité des vieillissements.



## **Proche aidance**

Le domaine d'expertise en Proche aidance adopte une posture qui reconnaît la diversité des expériences des personnes proches aidantes, de leurs besoins psychosociaux et concrets, et ce, depuis maintenant 30 ans.



## **Contre la maltraitance envers les personnes âgées**

Depuis 1980, le domaine d'expertise pour Contre la maltraitance envers les personnes âgées s'efforce de répondre aux besoins des intervenant·e·s travaillant avec des personnes âgées ainsi que du grand public confrontés à des situations de maltraitance.



## **Soins palliatifs**

Depuis plus de 20 ans, le domaine d'expertise Soins palliatifs détient une expertise sur le développement des connaissances et les meilleures pratiques dans le champ des soins palliatifs auprès des personnes âgées en fin de vie et de leurs proches.

# 5

# Contribution aux programmes et politiques publiques

## 5.1 Mandats ministériels

### 5.1.2 Présentation des mandats

À travers ses expertises, le CREGÉS réalise plusieurs mandats confiés par le ministère de la Santé et des Services sociaux (MSSS) au CIUSSS du Centre-Ouest-de-l'Île-de-Montréal. Ces mandats visent à concrétiser les engagements pris dans le contexte de plans d'action visant notamment à améliorer la situation des personnes âgées.

### 5.1.1 Mandats – en chiffres

EN COURS		NOUVEAU
4	+	1
Total des mandats		5
Total des subventions		3 500 400 \$

La liste détaillée des mandats se retrouve à [l'annexe 1](#).

### Contrer la maltraitance

Depuis le lancement du premier *Plan d'action gouvernemental pour contrer la maltraitance envers les personnes âgées 2010-2015*, et de ceux qui l'ont suivi pour les périodes 2017-2022 et 2022-2027, l'équipe du domaine d'expertise pour Contrer la maltraitance envers les personnes âgées collabore étroitement avec le MSSS à la mise en œuvre des mesures adoptées. Dans le cadre des trois mandats en cours cette année, les principales réalisations sont les suivantes :

- › Terminer l'évaluation de la conformité des politiques des établissements du réseau de la santé et des services sociaux (RSSS) ;
- › Développer et ajouter des modules de formation en ligne, s'adressant aux intervenant-e-s ainsi qu'aux responsables de la supervision et de la pratique clinique psychosociale ;
- › Développer et mettre en ligne, sur le site Internet de la Ligne Aide Abus Aînés (LAAA), quatre modules de formation et un guide de l'apprenant portant sur la maltraitance matérielle et financière, destinés aux personnes œuvrant dans le secteur financier.







## Vieillissements inclusifs, santé et bien-être (IDSB)

Toujours dans le contexte du Plan d'action gouvernemental pour contrer la maltraitance envers les personnes âgées 2017-2022, l'équipe du domaine d'expertise IDSB a poursuivi le développement d'une formation portant spécifiquement sur les réalités des personnes âgées LGBTQ+ en situation de démence, en soins palliatifs ou en fin de vie.



## Proche aidance

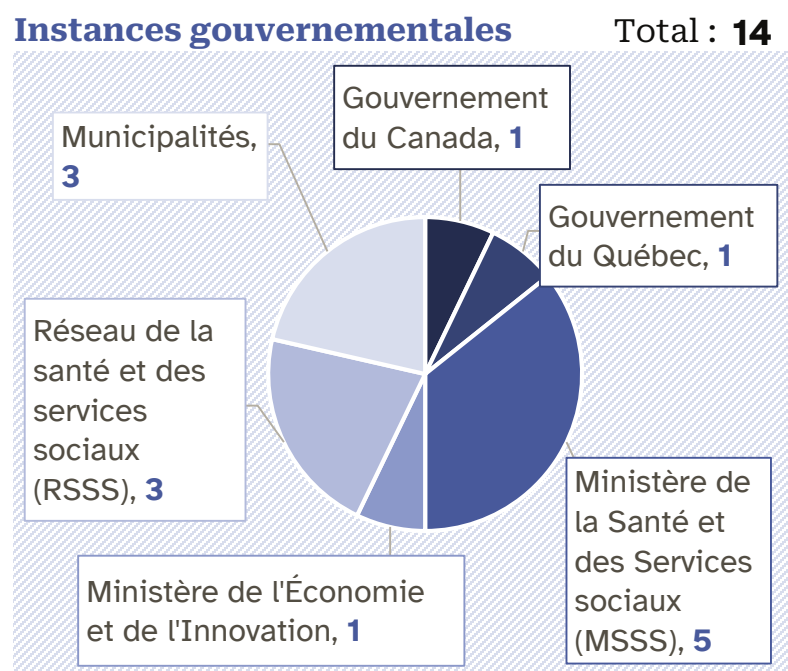
Suite au lancement du premier Plan d'action gouvernemental pour les personnes proches aidantes 2021-2026 : Reconnaître pour mieux soutenir, en octobre 2021, le CREGÉS s'est vu confier un nouveau mandat d'une durée de quatre ans. Nous avons ainsi amorcé le développement d'une formation portant sur les personnes proches aidantes, les interventions à privilégier et l'approche de partenariat, destinée aux intervenant-e-s du réseau de la santé et des services sociaux (RSSS).

## 5.2 Contribution aux programmes et politiques publiques

Le CREGÉS vise à soutenir le développement de programmes et de politiques publiques qui améliorent de façon durable la situation des personnes âgées et de leurs proches, notamment à travers leurs expertises sur les divers enjeux entourant la gérontologie sociale. Ainsi, le CREGÉS partage les connaissances issues de la recherche et les expertises développées par ses membres avec les décideur-e-s et acteurs-ric-e-s clés afin de favoriser des réflexions et des interventions éclairées.

Les contributions\* du CREGÉS et de ses membres, notamment à travers des consultations d'expert-e-s ainsi qu'aux programmes et politiques publiques prennent plusieurs formes et s'effectuent auprès de plusieurs instances :

\* La liste détaillée des contributions se retrouve à l'[annexe 6](#).



# 6

## Mobilisation et transfert des connaissances

**E**ncore cette année, les membres du CREGÉS ont participé à une multitude d'activités de mobilisation et de transfert des connaissances\*. Ces activités ont permis de partager nos projets de recherche ainsi que diverses autres initiatives dans le domaine de la gérontologie sociale.

Grâce à nos efforts de développement de stratégies virtuelles (médias sociaux, conférences web) nous avons, entre autres, réussi à rejoindre un public vaste et varié, tels que les professionnel-le-s et gestionnaires du réseau de la santé et des services sociaux, des intervenant-e-s du milieu communautaire, du milieu universitaire ainsi que le grand public.

*\* Cette nomenclature des activités en mobilisation et transfert des connaissances est basée sur le document Outil d'aide à la décision pour le transfert des connaissances (TC), Institut nationale de santé publique du Québec (INSPQ) (2009)*

### 6.1 Mobilisation et transfert des connaissances – Faits saillants

Apparitions  
médias

30

Formations  
continues  
partagées  
en ligne

5

Conférence  
CREGÉS

6

Site Internet

+1

nouveau portail web

Médias sociaux

 148

mises en ligne  
LinkedIn

 131

mises en ligne  
Facebook

 156

tweets

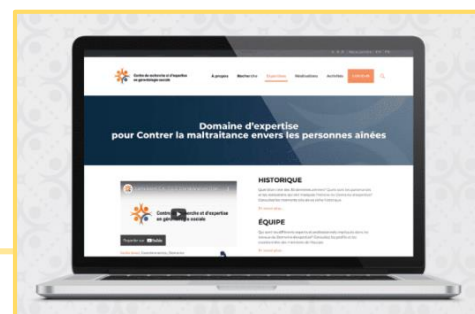


## 6.2 Activités de mobilisation et de transfert des connaissances – selon le public cible

	Nombre d'activités
Milieu scientifique et universitaire	<b>101</b>
Grand public, personnes âgées et proches aidant·e·s	<b>76</b>
Réseau de la santé et des services sociaux (intervenant·e·s, gestionnaires, professionnel·le·s)	<b>47</b>
CIUSSS du Centre-Ouest-de-l'Île-de-Montréal	<b>22</b>
Milieu communautaire	<b>22</b>
Étudiant·e·s	<b>17</b>
Associations professionnelles	<b>13</b>

## 6.3 Promotion et rayonnement

<b>Infolettres du CREGÉS</b>	<ul style="list-style-type: none"> <li>› 4 infolettres régulières envoyées</li> <li>› 4 infolettres spéciales envoyées</li> <li>› 3 233 abonné·e·s (8 % d'augmentation)</li> </ul>
<b>Médias sociaux</b>	<ul style="list-style-type: none"> <li>› LinkedIn : 504 abonné·e·s (+103 %)</li> <li>› Twitter : +117 % du nombre d'abonné·e·s</li> <li>› YouTube : +31 % des abonné·e·s</li> <li>› Facebook : +12,6 % des abonné·e·s</li> </ul>
<b>Apparitions médias de nos membres*</b>	› 30
<b>Site Internet du CREGÉS</b>	<ul style="list-style-type: none"> <li>› <b>31 557 visiteurs</b> des 10 pages web les plus visitées</li> <li>› <b>Nouveau portail web</b> : Domaine d'expertise pour Contrer la maltraitance</li> </ul>



\*La liste détaillée des apparitions médias se retrouve à l'[annexe 3](#).


## 6.4 Diffusion

### 6.4.1 Publications\*

Publications  
en nombres

Articles avec comité de lecture	41
Chapitres de livre	6
Actes de colloque	6
Rapports de recherche	7
Guides et outils	5
Infographies	4
Livres	1
<b>Total</b>	<b>70</b>

### 6.4.2 Conférences, présentations et ateliers

› <b>Conférences CREGÉS**</b>	› 6 conférences › 3 partenaires › 1 376 participant-e-s › 554 visionnements Youtube	+ 259 participant-e-s
› <b>Conférences scientifiques</b>	<b>76</b>	
› <b>Conférences (autres publics)</b>	<b>43</b>	
› <b>Développement et prestations d'ateliers</b>	<b>28</b>	
› <b>Organisation de colloques scientifiques</b>	<b>8</b>	
› <b>Collaboration à l'écriture d'<u>une pièce de théâtre</u></b> ↗	<b>1</b>	
› <b>Capsules vidéos</b>	<b>3</b>	

\* La liste détaillée des publications se retrouve à l'[annexe 2](#).

\*\* La liste détaillée des Conférences CREGÉS se retrouve à l'[annexe 4](#).



### 6.4.3 Développement de formations à portée nationale - Formation continue partagée en ligne

Supervision et soutien cliniques dans la gestion des situations de maltraitance

103

Intervention psychosociale à la lutte contre la maltraitance envers les personnes âgées + version anglaise

833

Identification et signalement d'une situation de maltraitance envers une personne âgée + version anglaise

15062

Introduction à la lutte contre la maltraitance envers les personnes âgées

17451

Réalités et besoins des personnes âgées LGBT

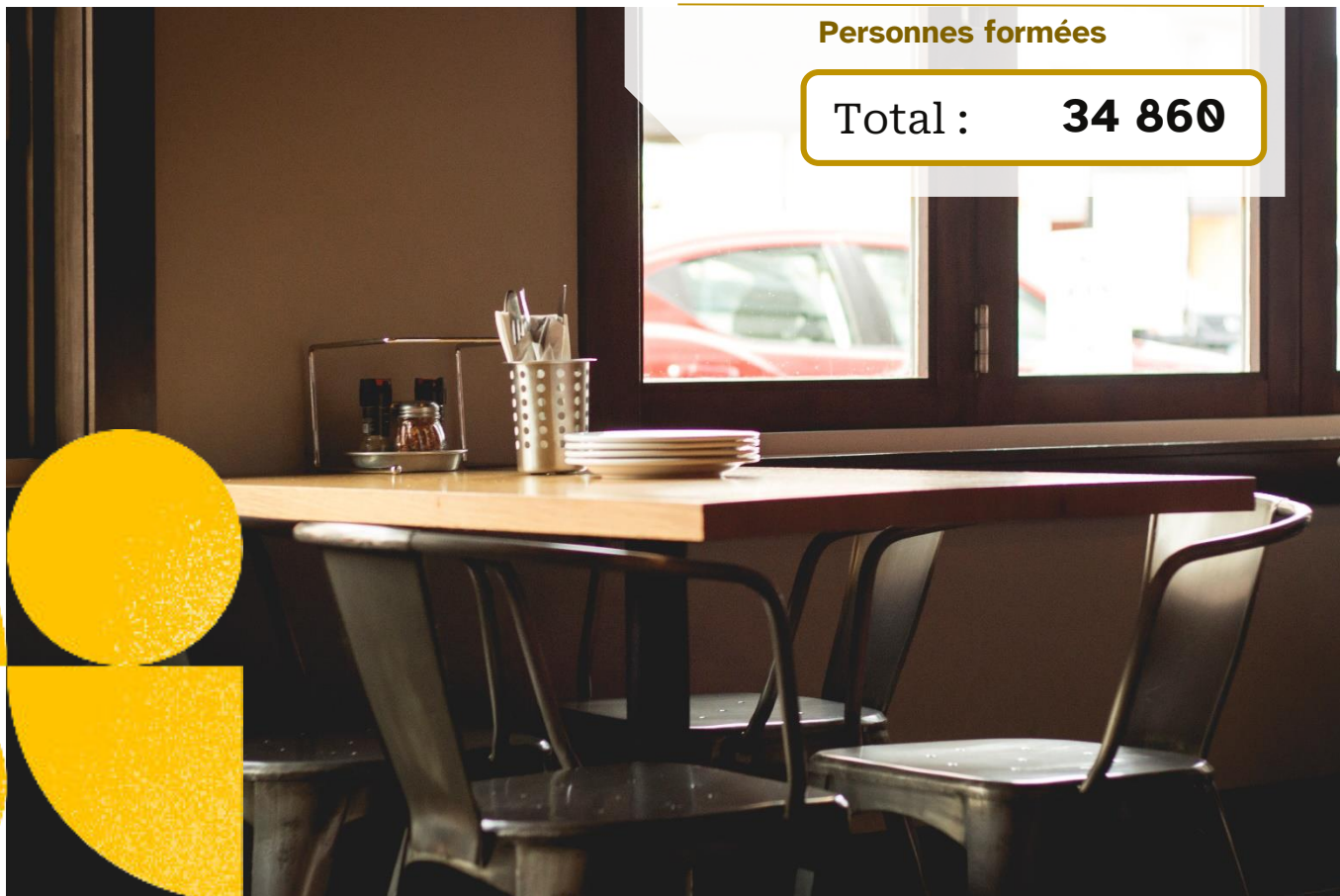
1411

0 5000 10000 15000 20000



Personnes formées

Total : **34 860**



# 7 Expertise-conseil et pratiques innovantes et de pointe

Plusieurs chercheur·e·s et praticien·ne·s chercheur·e·s membres du CREGÉS jouent un rôle conseil auprès de professionnel·le·s du réseau de la santé et des services sociaux et d'organismes communautaires.

## Activités

#

Expertise-conseil

42

Développement de pratiques innovantes et de pointe

18

De plus, en partenariat avec les personnes âgées, les programmes cliniques et les groupes communautaires, les membres du CREGÉS développent différents projets de pratiques innovantes et de pointe. L'ensemble de ces initiatives visent l'amélioration de la qualité de vie des personnes âgées et des pratiques qui leur sont destinées.

## 7.1 Expertise-conseil

Nos membres ont été consultés à titre d'expert·e·s pour offrir leur soutien dans plusieurs projets et initiatives dans le domaine de la gérontologie sociale, et ce, auprès de plusieurs instances et dans différents milieux de collaboration.

En voici quelques exemples (page suivante) :

### Milieux de collaboration

Total : 28

Milieu universitaire, 13

Réseau de la santé et des services sociaux (RSSS), 4

Associations professionnelles, 2

Organismes communautaires, 9

### Réseau de la santé et services sociaux :

- › Consultations au sujet de cas cliniques en soins palliatifs et en maltraitance envers les aîné·e·s ;
- › Coordination d'une équipe d'expert·e·s de divers domaines qui soutiennent les intervenant·e·s confronté·e·s à des situations complexes de maltraitance envers les aîné·e·s.

### Organismes communautaires :

- › Membre de comités consultatifs (l'Appui, Proche aide Québec, Société Alzheimer de Montréal) ;
- › Implication dans le développement de guides et outils (Coalition pour le maintien dans la communauté (COMACO), *Grief Stories*).



### Associations professionnelles :

- › Développement de formations avec l'Association canadienne des soins palliatifs ;
- › Membre du comité régional de l'Association québécoise de gérontologie (Québec-Chaudière-Appalaches).

### Milieu universitaire :

- › Membres de comités de planification et de direction (Réseau québécois de recherche sur le vieillissement (RQRV), McGill Council on Palliative Care, Chaire Antoine-Turmel sur la protection juridique des aîné·e·s) ;
- › Membres de comités éditoriaux de plusieurs revues telles que : *Journal of Aging Studies* et *La revue canadienne du vieillissement*.



## 7.1 Pratiques innovantes et de pointe

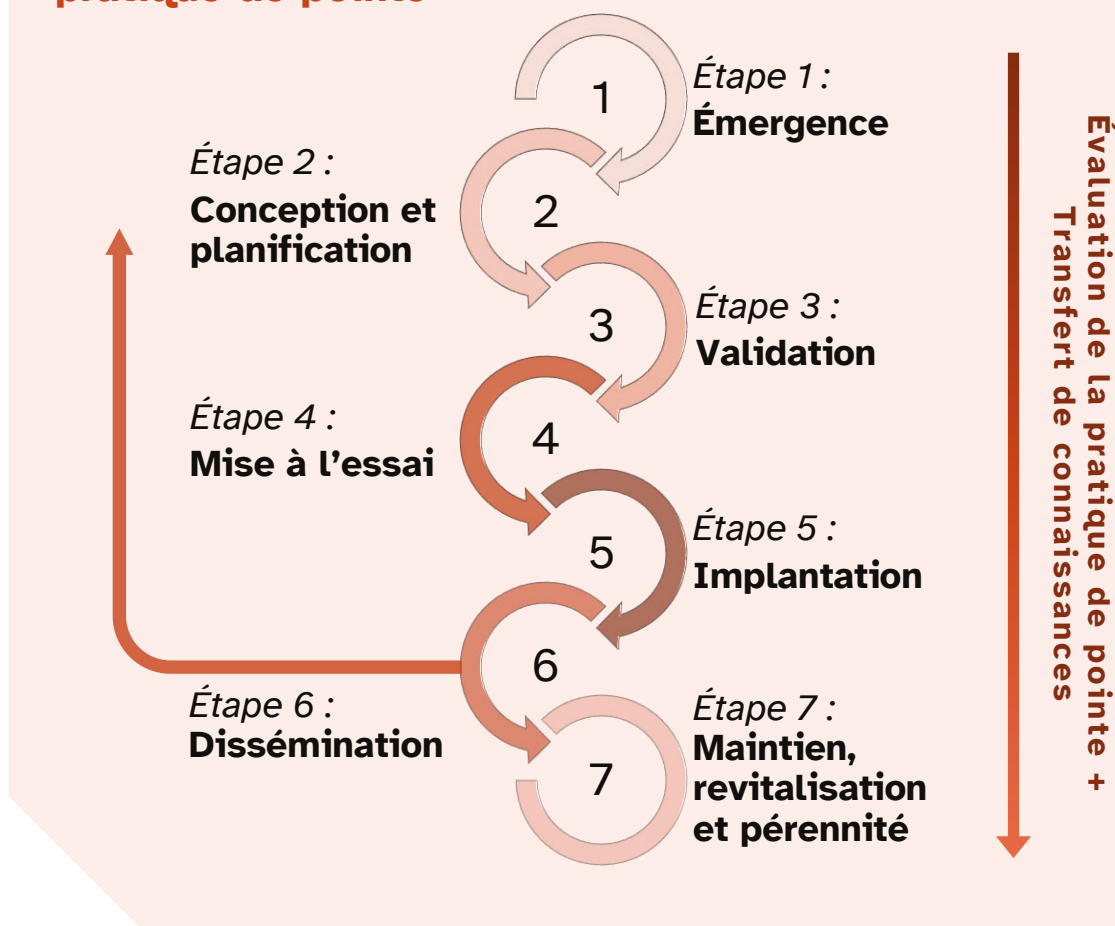
Une pratique de pointe est une innovation par rapport aux pratiques courantes qui a fait l'objet d'un codéveloppement entre les milieux de la pratique et de la recherche. Les pratiques de pointe constituent des façons améliorées ou nouvelles de dépister, d'évaluer, de planifier l'intervention, d'intervenir ou d'organiser les services, adaptées aux besoins de la population ou d'un sous-groupe de la population\*.

\* Montpetit, C., Leclair Mallette, I-A., Maynard, S., Cerda, M., Pontbriand, A., Blamoutier, M., Tuboeuf, V. (2021). Cadre de référence sur le développement de pratiques de pointe dans le secteur social et des services sociaux. CIUSSS du Centre-Ouest-de-l'île-de-Montréal. [https://www.creges.ca/wp-content/uploads/2022/10/Cadre-de-ref-Pdp\\_2021-12-17\\_final.pdf](https://www.creges.ca/wp-content/uploads/2022/10/Cadre-de-ref-Pdp_2021-12-17_final.pdf)



Les membres du CREGÉS développent plusieurs pratiques innovantes et de pointe qui apportent des améliorations dans le réseau de la santé et des services sociaux (RSSS) et dans le milieu communautaire\*. Elles prennent plusieurs formes, dont des outils de dépistage ou d'évaluation, des programmes d'intervention, des programmes de prévention individuels ou de groupe, des guides de pratique, des boîtes à outils, des outils d'aide à la décision dans l'intervention ou de modalités d'organisation des services.

### Processus de développement d'une pratique de pointe



\* La liste détaillée des pratiques innovantes et de pointe se retrouve à l'[annexe 5](#).

# 8

## Conclusion



À la lumière de ce rapport annuel démontrant l'ensemble de nos activités, nous pouvons constater que nos membres sont très actif·ve·s en ce qui a trait au développement, à la production et au partage des connaissances dans le domaine de la gérontologie sociale.

Pour la prochaine année, nous poursuivons nos efforts afin de continuer à sensibiliser et à mobiliser les acteurs des milieux de la recherche et de la pratique afin d'améliorer ensemble des interventions touchant les aîné·e·s de nos sociétés.





# Annexes



# Liste des subventions de recherche

## Liste des mandats ministériels :

*Mandat de développement de formations pour contrer la maltraitance et de support pour les intervenants du réseau de la santé et des services sociaux et les intervenants du milieu communautaire.*

Responsables de projet : **Couture, M.** et **Israel, S.**

Financement : Ministère de la santé et des services sociaux (2017-2022)

Subvention : 816 000 \$

*L'élaboration, la mise en œuvre et l'évaluation d'une politique-cadre de lutte à la maltraitance envers les aînés et toute autre personne majeure en situation de vulnérabilité.*

Responsables de projet : **Couture, M.** et **Israel, S.**

Financement : Ministère de la santé et des services sociaux (2018-2021)

Subvention : 147 900 \$

*Projet de développement guichet unique et transfert de connaissances en matière de maltraitance matérielle et financière envers les personnes aînées.*

Responsables de projet : **Couture, M.** et **Israel, S.**

### Légende :

**Membre régulier**

**Praticien·ne·s Chercheur·e·s /  
Coordonnateur·rice·s de domaine  
d'expertise**

Étudiant·e du CREGÉS\*

Membre du personnel CREGÉS

Financement : Ministère de la santé et des services sociaux (2018-2022)

Subvention : 506 500 \$

*Développement d'un contenu de formation sur les réalités des personnes aînées LGBT, en situation de démence, en soins palliatifs ou en fin de vie.*

Responsables de projet : **Beauchamp, J.,  
Lecompte, M.**

Financement : Ministère de la santé et des services sociaux (2019-2023)

Subvention : 330 000 \$

*Développement d'une formation sur les personnes proches aidantes, les interventions à privilégier et l'approche de partenariat.*

Responsables de projet : **Van Pevenage, I.,  
Manseau-Young, M-È.**

Financement : Ministère de la santé et des services sociaux (2021-2026)

Subvention : 1 700 000 \$

## Liste des projets de recherche :

### Nouveaux

#### *Aging in data*

Chercheur-e principal-e : **Sawchuk, K.**  
 Cochercheur-e-s : **Marier, P., Grenier, L., Hebblethwaite, S.**

Financement : Conseil de recherches en sciences humaines (CRSH), Programme partenariat (2021-2028)

Subvention : 2 500 000 \$

Axes : 1 et 5

#### *Aging otherwise: Technofutures of later life*

Chercheur-e principal-e : **Sawchuk, K.**  
 Cochercheur-e-s : **Grenier, L., Hebblethwaite, S.,** Fernandez-Ardevol, M.

Financement : Conseil de recherches en sciences humaines (CRSH), Programme connexion (2021-2022)

Subvention : 50 000 \$

Axes : 1 et 2

#### *Co-développement d'une plateforme collaborative visant la mise en œuvre d'approches inspirantes pour contrer l'isolement social des personnes âgées en contexte de pandémie : une recherche-action par et pour les organismes du milieu*

Chercheur-e principal-e : Poulin, V.  
 Cochercheur-e-s : **Carbonneau, H., Raymond, É., Aubin, G., Lord, M-M.,** Guérard, A., Fortier, J., Marcoux, L., Beaulieu, M., Levasseur, M., Bier, N., Provencher, V.

Financement : Fonds de recherche du Québec - Société et culture (FRQSC), Programme Action concertée (2021-2024)

Subvention : 175 000 \$

Axes : 3 et 1

#### *Contrer la maltraitance organisationnelle envers les aînés dans le continuum de*

### Axe 1 : Les aînés comme acteurs sociaux

Cet axe de recherche s'intéresse à la valorisation des potentiels des aînés dans une perspective de résilience et de mieux-être. Les aînés sont considérés non pas en tant que clientèle à desservir, mais comme acteurs de leur vieillissement.

### Axe 2 : Multiples vieillissements : Corps, identités et société

Cet axe s'intéresse aux clichés sur le vieillissement et aux multiples manières de vivre et d'atteindre la vieillesse, aux différentes perceptions du vieillissement – celles des personnes âgées elles-mêmes et des autres populations, ainsi qu'aux multiples liens qui se tissent entre l'âge et les contextes de vie.

### Axe 3 : Intervenir auprès et avec des personnes âgées et leurs proches

Cet axe contribue à l'élaboration de modes d'intervention novateurs visant à soutenir la pratique, ainsi qu'à l'évaluation de ceux déjà implantés.

### Axe 4 : Milieux de vie

En privilégiant un angle critique, cet axe revoit le concept de « chez soi » à la lumière des dynamiques interpersonnelles, des systèmes de règles implantés dans différents milieux de vie.

### Axe 5 – transversal : Politiques publiques

Cet axe porte sur les différentes étapes de développement des politiques publiques et la diffusion des connaissances pour contribuer aux débats publics en gérontologie sociale.

*soins : développer un cadre d'analyse éthique pour soutenir les ergothérapeutes dans cette lutte*

Chercheur-e principal-e : **Lord, M-M.**  
 Cochercheur-e-s : Viscogliosi, C., Drolet, M-J.  
 Financement : Réseau québécois de recherche sur le vieillissement (RQRV), Programme Soutien aux projets pilotes (2021-2022)  
 Subvention : 26 000 \$  
 Axes : 3 et 5

*Developing accessible and meaningful online music/music therapy programs for older adults*

Chercheur-e principal-e : **Young, L.**  
 Financement : Grace Dart Foundation (2021-2023)  
 Subvention : 100 000 \$  
 Axes : 1 et 4

*Favoriser la bienveillance organisationnelle des aînés dans le continuum des soins de santé et des services sociaux du Québec*

Chercheur-e principal-e : Drolet, M-J.  
 Cochercheur-e-s : **Lord, M-M.**, Viscogliosi, C.  
 Financement : Conseil de recherches en sciences humaines (CRSH), Programme Engagement partenarial (2022-2023)  
 Subvention : 25 000 \$  
 Axes : 3 et 5

*Forum sur les pratiques et interventions en santé sexuelle dans les centres d'hébergement*

Chercheur-e principal-e : Giroux, D.  
 Cochercheur-e-s : **Beauchamp, J.**, Marin, A., Gagnon, É., Pageau, F., Latulippe, K., Fullerton, N.  
 Financement : Centre d'excellence sur le vieillissement du Québec (CEVQ), Soutien aux projets pilotes (2021-2022)  
 Subvention : 7 500 \$  
 Axes : 3 et 2

*Identification des besoins de réadaptation des travailleurs vieillissants ayant subi une lésion professionnelle*

Chercheur-e principal-e : Lecours, A.  
 Cochercheur-e-s : **Lord, M-M.**, Ruel, J.  
 Financement : Réseau québécois de recherche sur le vieillissement (RQRV), Soutien aux projets pilotes (2021-2022)  
 Subvention : 26 000 \$  
 Axes : 3 et 1

*Increasing membership diversity - evaluation of existing strategies*

Chercheur-e principal-e : Cameron, B.  
 Cochercheur-e-s : **Couture, M.**, **Brotman, S.**, **Smele, S.**  
 Financement : Instituts de recherche en santé du Canada (IRSC), Institut de la santé des femmes et des hommes (ISFH), Programme Subvention d'appui pour des projets menés par la communauté sur le bien-être des communautés LGBTQIA/2S selon une approche intersectionnelle (2022)  
 Subvention : 5 000 \$  
 Axes : 2 et 1

*Les environnements intelligents en soutien à l'écosystème des aînés fragiles et isolés : Le Living Lab de la Ville de Côte Saint-Luc*

Chercheur-e principal-e : **Couture, M.**, Bier, N., Giroux, S.  
 Cochercheur-e-s : **Smele, S.**, Gaboury, S., Bouchard, K., Bottari, C., Vallerand-Gouin, C., Paré, G.  
 Collaborateur-ice-s : Beauchet, O., Pigot, H., Aubry, R., Tannou, T., Pazart, L., Wang, R., Pelayo, S., Ferré, X.  
 Financement : Fonds de recherche du Québec (FRQ), Plateforme de financements de la recherche intersectorielle sur le vieillissement - Volet Living Lab(2021-2024)  
 Subvention : 899 122 \$  
 Axes : 3 et 4

*Non-profit organizations and COVID-19: Understanding, mapping, and enhancing*



*community care for older adults in Montreal in a post-pandemic world*

Chercheur-e principal-e : **Hebblethwaite, S.**

Cochercheur-e-s : **Sawchuk, K., Joy, M.,**

Swim, T., Craven, E.

Financement : Fonds de recherche du Québec - Santé (FRQS), Programme Impulsion - Appui à la relance économique (2021-2022)

Subvention : 99 949 \$

Axes : 3 et 4

*Optimizing the aging brain? Situating ethical aspects of dementia prevention (BEAD)*

Chercheur-e principal-e : Blasimme, A.

Cochercheur-e-s : **Leibing, A., Marier, P., Schicktan, S.**

Financement : Instituts de recherche en santé du Canada (IRSC), Fonds de recherche du Québec - Société et culture (FRQSC), 2020 NEURON call on "ELSA of Neuroscience" (2021-2024)

Subvention : 1 175 843 \$

Axes : 2 et 5

*Partenariat pour l'accès à une expérience inclusive de loisir : lettre d'intention*

Chercheur-e principal-e : **Carbonneau, H., Aubin, G.,** Adjizian, J-M., Marcoux, L., Grandisson, M., Caouette, M., Chevrette, T., Poulin, V.

Cochercheur-e-s : **Fortune, D., Raymond, É., Therriault, P.-Y.,** Johnson, A., Lomo Myazhiom, A.C., Sauvageau, A., Porceda, A., Reichhart, F., Dattilo, J., Fortier, J., Anderson, L., Plouffe, M-J., Baril, B., Roul, R., Harrison, S., Miaux, S.

Collaborateur-riche-s : Guérard, A., Hallée, A-L., Lacroix, C., Prudhomme, D., St-Onge, M., Barbier, M., Simard, N., Vaillancourt, S., Grenier, S.

Financement : Conseil de recherches en sciences humaines (CRSH), Programme Partenariat

Subvention : 20 000 \$

Axes : 1 et 3

*Redefining social participation in old age: The voices of older women and men from the baby boomer generation as the key to healthy aging?*

Chercheur-e principal-e : Levasseur, M.

Cochercheur-e-s : **Raymond, É., Aubin, G.,** Beaulieu, M., Filiatrault, J., Poulin, V., Viscogliosi, C.

Financement : Réseau québécois de recherche sur le vieillissement (RQRV), Intégration et soutien social (ISS) (2022-2023)

Subvention : 30 000 \$

Axes : 1 et 2

*Sensibiliser à la bientraitance envers les personnes proches aidantes d'ainés et les personnes âgées proches aidantes*

Chercheur-e principal-e : **Éthier, S.**

Collaborateur-riche-s : Proche Aidance Québec  
Financement : Ministère de la santé et des services sociaux (MSSS), Programme Québec ami des aînés (QADA) - Soutien aux actions nationales (2022-2024)

Subvention : 97 421 \$

Axes : 3 et 2

*Soutenir les locataires âgés vivant des difficultés avec les propriétaires et/ou les employés de leur résidence privée : Une recherche-action mobilisant plusieurs acteurs concernés*

Chercheur-e principal-e : **Couture, M.**

Cochercheur-e-s : Séguin, A-M., Simard, J. \*, Gagnon, É., Aubry, F., Gallié, M.

Collaborateur-riche : **Israel, S.,** Jurado, S.

Partenaire : Habitations Paul-Pratt

Financement : Centre de transformation du logement communautaire, Habitations Paul-Pratt (2021-2023)

Subvention : 50 000 \$

Axes : 4 et 1

*Vieillesse, sexualités et travail social : exploration des pratiques d'intervention au soutien à domicile*

Chercheur-e principal-e : **Beauchamp, J.**

Financement : Fonds de recherche du Québec – Société et culture (FRQSC), Programme Soutien à la recherche pour la relève professorale (2021-2024)

Subvention : 42 827 \$

Axes : 3 et 4

## En cours

*Acceptabilité et faisabilité d'un programme de groupe visant la participation sociale d'aînés résidents en HLM dans le contexte de la pandémie de la COVID-19 en télé-intervention*

Chercheur-e principal-e : **Aubin, G.**

Cochercheur-e-s : **Couture, M., Carbonneau, H.,** Marcoux, L., Larivière, N.

Collaborateur-riche : **Smele, S.**

Financement : Conseil de recherches en sciences humaines (CRSH), Programme Engagement partenarial (2020-2023)

Subvention : 99 995 \$

Axes : 3, 1 et 4

*Adaptation pour la télé-intervention d'un programme de groupe visant la participation sociale d'aînés résidents en HLM dans le contexte de la pandémie de la COVID-19*

Chercheur-e principal-e : **Aubin, G.**

Cochercheur-e-s : **Carbonneau, H., Couture, M.,** Marcoux, L., Larivière, N.

Collaborateur-riche : **Smele, S.**

Financement : Conseil de recherches en sciences humaines (CRSH), Programme Engagement partenarial (2020-2022)

Subvention : 25 000 \$

Axes : 3, 1 et 4

*Aging and public policy*

Chercheur-e principal-e : **Marier, P.**

Financement : Université Concordia – Faculty of Arts and Science, Programme Concordia Aid to Scholarly Activity (CASA) (2020-2023)

Subvention : 30 000 \$

Axes : 5 et 1

*Aging in the right place: Building capacity for promising practices that support older people experiencing homelessness in Montreal, Calgary, and Vancouver*

Chercheur-e principal-e : Canham, S.L.

Cochercheur-e-s : **Bourgeois-Guérin, V., Sussman, T.,** Chaudhury, H., Mahmood, A., Somers, J., Colgan, S., Nixon, L., Walsh, C., Henwood, B.

Financement : Société canadienne d'hypothèques et de logement (SCHL), Conseil de recherches en sciences humaines (CRSH), Programme Développement de partenariat – Réseau conjoint de recherche en matière de logement (2020-2025)

Subvention : 1 375 000 \$

Axes : 4, 3 et 2

*Aînés engagés vers leur mieux-être : Living Labs dans les centres d'achats de quartier*

Chercheur-e principal-e : Timm Bottos, J.

Cochercheur-e-s : **Hebblethwaite, S., Young, L.,** Dyer, L., Joy, M., Mahani, N.K., Zown-Hua Li, K.

Collaborateur-riche-s : **Smele, S.,** Swim, T.

Financement : Fonds de recherche du Québec (FRQ) - Plateforme de financements de la recherche intersectorielle sur le vieillissement, Volet Living Lab (2019-2022)

Subvention : 844 774 \$

Axes : 1 et 4

*Briser l'isolement social des aînés de Côte-des-Neiges : un quartier innovant en mode Living Lab*

Chercheur·e principal·e : Bier, N.  
 Cochercheur·e·s : **Couture, M., Hebblethwaite, S.**, Belleville, S., Belchoir, P., Bengaïed, N., Ansaldo, A.I., Fillatrault, J., Rousseau, J., Lacerda, A., Van de Velde, C., Fonseca, R.  
 Financement : Fonds de recherche du Québec (FRQ), Plateforme de financements de la recherche intersectorielle sur le vieillissement- Volet Living Lab (2019-2023)  
 Subvention : 899 903 \$  
 Axes : 4 et 3

*Chez soi jusqu'à la fin ? Entre désirs et possibilités de mourir à domicile*  
 Chercheur·e principal·e : **Van Pevenage, I.**  
 Cochercheur·e·s : **Bourgeois-Guérin, V., Marier, P.**, Kempeneers, M.  
 Collaborateur·rice·s : **Durivage, P., Andrianova, A\***.  
 Financement : Conseil de recherches en sciences humaines (CRSH), Programme Savoir (2020-2025)  
 Subvention : 132 144 \$  
 Axes : 2, 4 et 3

*Co-création et implantation d'une trousse d'outils pour soutenir les organismes communautaires dans leurs actions intergénérationnelles*  
 Chercheur·e principal·e : Filiatrault, J.  
 Cochercheur·e·s : **Hebblethwaite, S., Raymond, É.**, Ladjadj, F., Ansaldo, A.I., Bier, N., Grenier, S., Lamontagne, M-È., Levasseur, M., Viscogliosi, C.  
 Financement : Fonds de recherche du Québec – Société et culture (FRQSC), Programme Action concertée sur le vieillissement actif (2020-2023)  
 Subvention : 222 241 \$  
 Axes : 3 et 4

*Co-développement et déploiement d'un cycle de visites muséales pour lutter contre*

*l'isolement social des personnes âgées montréalaises*  
 Chercheur·e principal·e : Beauchet, O.  
 Cochercheur·e : **Sawchuk, K.**  
 Financement : Fonds de recherche du Québec – Société et culture (FRQSC), Programme Action concertée – Action sur le vieillissement actif de la population au Québec – Projet de recherche-action (2020-2023)  
 Subvention : 173 137 \$  
 Axes : 3 et 2

*Compassion and Collective Care in Long-Term Care Settings: A Communicative Perspective*  
 Chercheur·e principal·e : **McAllum, K.**  
 Cochercheur·e·s : Fox, S., **Couture, M., Fortune, D.**, Kilpatrick, K.  
 Collaborateur·rice : **Smele, S.**  
 Financement : Conseil de recherches en sciences humaines (CRSH), Programme Savoir (2020-2023)  
 Subvention : 99 995 \$  
 Axes : 3 et 4

*Consortium on analytics for data-driven decision-making (CAnD3): Developing talent for population analytics in aging societies*  
 Chercheur·e principal·e : Quesnel-Vallée, A.  
 Cochercheur·e : **Béland, D.**  
 Collaborateur·rice : **Marier, P.**  
 Financement : Conseil de recherches en sciences humaines (CRSH), Programme Partenariat – Volet Talent (2020-2026)  
 Subvention : 2 499 600 \$  
 Axe : 5

*COVID-19 – Digital disconnection and aging with addictions*  
 Chercheur·e principal·e : **Sawchuk, K.**  
 Financement : Conseil de recherches en sciences humaines (CRSH), Programme



Engagement partenarial (2020-2021)

Subvention : 25 000 \$

Axes : 1 et 2

*Des résidences privées plus saines, sécuritaires, accueillantes et inclusives au moyen d'un jeu sérieux visant à prévenir et contrer la maltraitance envers les personnes âgées lesbiennes, gaies, bisexuelles et trans (LGBT+)*

Chercheur-e principal-e : Bédard, M-È.

Cochercheur-e-s : **Beauchamp, J.**, Lemelin, C., Castonguay, J., Beaulieu, M., Chiasson, M.

Financement : Fonds de recherche du Québec – Société et culture (FRQSC), Programme Action concertée – Programme de recherche sur les personnes âgées vivant des dynamiques de marginalisation et d'exclusion sociale (2020-2022)

Subvention : 174 926 \$

Axes : 2 et 3

*Development of smart homes for aging in place; at Résidences Le 1615 & Le 1625*

Chercheur-e principal-e : **Couture, M.**, Bier, N., Giroux, S.

Cochercheur-e-s : Pigot, H., Bottari, C., Gaboury, S., Bouchard, K., Gouin-Vallerand, C., Paré, G., Beauchet, O.

Financement : AGE-WELL Network of Centres of Excellence, Core Research Program (CRP) (2020-2023)

Subvention : 600 597 \$

Axes : 3 et 4

*Développement d'habitations intelligentes pour le maintien à domicile des personnes âgées dans le milieu de leur choix ; aux Résidences Le 1615 & Le 1625 du Quartier des Générations*

Chercheur-e principal-e : **Couture, M.**, Bier, N., Giroux, S.

Cochercheur-e-s : Bottari, C., Paré, G., Pigot, H., Bouchard, K., Beauchet, O., Gaboury, S.

Financement : AGE-WELL / MEDTECH - Programme Impact, Vidéotron, Fondation

Luc Maurice de l'Université de Sherbrooke (2019-2023)

Subvention : 737 791 \$

Axes : 3 et 4

*Enhancing belonging through shared social leisure experiences for individuals with dementia and their care partners*

Chercheur-e principal-e : **Fortune, D.**

Financement : Fonds de recherche du Québec – Société et culture (FRQSC), Programme Soutien à la recherche pour la relève professorale (2020-2023)

Subvention : 39 267 \$

Axes : 1 et 3

*Équipe de recherche Vieillissements, exclusions sociales et solidarités :*

*L'inclusion sociale des personnes âgées: enjeux spatio-temporels*

Chercheur-e principal-e : **Marier, P.**

Cochercheur-e-s : Séguin, A-M., **Sussman, T., Van Pevenage, I., Wallach, I., Brotman, S.,**

Dallaire, B., Negron-Poblete, P., Joy, M., Gagnon, M., Poirier-Monette, P., Massé, R.

Financement : Fonds de recherche du Québec – Société et culture (FRQSC), Programme Soutien aux équipes de recherche (2018-2022)

Subvention : 572 931 \$

Axe : 1

*Évaluation de l'Initiative pour l'inclusion sociale des personnes âgées : un enjeu collectif*

Chercheur-e principal-e : **Raymond, É.**

Cochercheur.e : Tourigny, A.

Financement : Emploi et Développement Social Canada, Programme Subvention de fonctionnement (2021-2024)

Subvention : 200 000 \$

Axes : 1 et 5

*Favoriser la participation sociale et l'inclusion d'aînés vivant avec une problématique de santé mentale en partenariat avec les centres communautaires*

*de loisir (CCL) - Appropriation du programme Participe-Présent par les CCL*  
 Chercheur-e principal-e : **Aubin, G.**  
 Cochercheur-e-s : **Carbonneau, H., Therriault, P-Y., Lord, M-M.**, Lacroix, C., Fortier, J., Marcoux, L., Plouffe, M-J., Poulin, V.  
 Collaborateur-riche : **Smele, S.**  
 Financement : Fonds de recherche du Québec – Société et culture (FRQSC), Programme Action concertée – Action sur le vieillissement actif de la population au Québec – Projet de recherche-action (2020-2023)  
 Subvention : 222 223 \$  
 Axes : 3 et 1

*Health Related Quality of Life and Aging: Measuring What Matters to Older People*  
 Chercheur-e principal-e : Mayo, N.  
 Cochercheur-e : **Sawchuk, K.**  
 Financement : Instituts de recherche en santé du Canada (IRSC), Programme projet (2020-2025)  
 Subvention : 1 500 000 \$  
 Axes : 1 et 5

*Impact des efforts physiques en milieu de travail sur le développement de la fatigue musculaire, les propriétés tissulaires et la proprioception des travailleurs plus âgés : une étude de faisabilité*  
 Chercheur-e principal-e : Descarreaux, M.  
 Cochercheur-e-s : **Therriault, P-Y.**, Cantin, V., Sobczak, S.  
 Financement : Institut de recherche Robert-Sauvé en santé et en sécurité du travail (IRSST) (2020-2022)  
 Subvention : 79 128 \$  
 Axes : 4 et 2

*Implementing, Evaluating, and Scaling Up the Strengthening a Palliative Approach in Long-Term Care (SPA-LTC) Program*  
 Chercheur-e principal-e : **Sussman, T.**, Hunter, P., Kaasalainen, S., McCleary, L., Thompson, G., Venturato, L., Wickson-Griffiths, A.  
 Cochercheur-e-s : **Bourgeois-Guérin, V.**,

Fisher, K., Hadjistavropoulos, T., MacDonald, M., McClement, S., Penner, J., Ploeg, J., Sinclair, S.  
 Financement : Instituts de recherche en santé du Canada (IRSC), Programme Projet (2019-2024)  
 Subvention : 948 600 \$  
 Axes : 3 et 4

*Inclusive Communities for Older Immigrants (ICOI): Developing multi-level, multi-component interventions to reduce social isolation and promote connectedness among older immigrants in Canada*  
 Chercheur-e principal-e : Guruge, S.  
 Cochercheur-e-s : **Soulières, M.** et 49 autres  
 Financement : Conseil de recherches en sciences humaines (CRSH), Programme partenariat (2020-2027)  
 Subvention : 2 449 970 \$  
 Axes : 2 et 3

*L'importance et la reconnaissance de la sexualité des personnes âgées en soins palliatifs : une étude qualitative exploratoire*  
 Chercheur-e principal-e : **Wallach, I.**  
 Cochercheur-e-s : **Sussman, T., Beauchamp, J.**  
 Collaborateur-riche-s : **Durivage, P.**, Bauer, M., Malta, S.  
 Financement : Conseil de recherches en sciences humaines (CRSH), Programme Développement Savoir (2019-2022)  
 Subvention : 68 999 \$  
 Axes : 2 et 4

*L'utilisation d'un exosquelette passif pour favoriser le maintien à domicile et la participation sociale des personnes âgées*  
 Chercheur-e principal-e : **Lord, M-M.**  
 Cochercheur-e-s : Abboud, J., Lecours, A.  
 Financement : Ministère de l'Économie et de l'Innovation (MEI), Appel de projet d'innovation sociale – Vieillir et vivre ensemble (2020-2023)  
 Subvention : 178 000 \$  
 Axes : 3, 1 et 4

*La maltraitance des personnes vieillissantes dans le parc locatif privé : constats sur un problème méconnu*

Chercheur-e principal-e : Simard, J.\*,  
**Brotman, S.**

Partenaire : Centre de recherche et d'expertise en gérontologie sociale (CREGÉS)

Financement : Fonds de recherche du Québec – Société et culture (FRQSC), Programme Dialogue – Volet Relève étudiante (2022-2023)

Subvention : 4 960 \$

Axes : 4 et 1

*La musique au bout des doigts | Musique et vieillissement au sein des communautés sourdes signeures à Montréal*

Chercheur-e principal-e : **Grenier, L.**

Collaborateur-riche : Leduc, V.

Financement : Université de Montréal, Programme de mobilisation des connaissances (2018-2022)

Subvention : 15 000 \$

Axes : 2 et 1

*L'approche par le plaisir en milieu communautaire : créer des environnements accueillants pour les personnes avec des atteintes cognitives*

Chercheur-e principal-e : **Carbonneau, H.**, Foisy, S.

Cochercheur-e-s : **Aubin, G., Therriault, P.-Y.**, Fortier, J., Weeks, L., Marcoux, L.,

Beaulieu, M., Harrisson, S., Hutchinson, S.

Collaborateur-riche-s : Société Alzheimer de Granby et régions

Financement : Agence de santé publique du Canada (ASPC), Investissement en matière de démence dans les communautés (2019-2023)

Subvention : 939 692 \$

Axes : 4 et 3

*Le surendettement parmi les ménages québécois*

Chercheur-e principal-e : Maude P.

Cochercheur-e-s : **Marier, P.**, Belleau, H.,

Brunelle, C., Côté-Lussier, C., Longo, M.E., Quintal-Marineau, M.

Collaborateur-riche : **Israel, S.**

Financement : Fonds de recherche du Québec – Société et culture (FRQSC), Programme Action concertée – Programme de recherche sur la pauvreté et l'exclusion sociale – Phase 4 (2020-2023)

Subvention : 190 378 \$

Axes : 5 et 2

*Les actions gouvernementales au Québec : impacts sur des personnes aînées marginalisées ou vivant des dynamiques d'exclusion sociale*

Chercheur-e principal-e : **Marier, P.**

Cochercheur-e-s : **Beauchamp, J., Wallach, I., Brotman, S., Sussman, T., Bourgeois-Guérin, V.**, Dallaire, B., Euvrard, E., Hanley, J., Alberio, M., Joy, M.

Collaborateur-riche-s : **Smele, S.**, Hannah Brais, Laurent Breault, Pascual Delgado, Michel Gagnon, Diane Harvey

Financement : Fonds de recherche du Québec – Société et culture (FRQSC), Programme Action concertée – Programme de recherche sur les personnes aînées vivant des dynamiques de marginalisation et d'exclusion sociale (2020-2023)

Subvention : 190 500 \$

Axes : 5 et 2

*Les expériences d'exclusion et d'inclusion sociales chez les personnes vieillissant en situation de neurodiversité et leurs proches*

Chercheur-e principal-e : **Brotman, S.**

Cochercheur-e-s : **Sussman, T., Raymond, É.**, Freitas, Z. Lach, L., Deshaies, M.H., Pacheco, L., Milot, E., Dickson, D.\*, Simard, J.\*

Financement : Fonds de recherche du Québec – Société et culture (FRQSC), Action concertée – Programme de recherche sur les personnes aînées vivant des dynamiques de marginalisation et d'exclusion sociale (2020-2023)

Subvention : 149 705 \$

Axes : 2, 3 et 5



*Mesures de soutien à l'expérience inclusive de loisir pour des personnes ayant des limitations*

Chercheur-e principal-e : **Carbonneau, H.**  
 Cochercheur-e-s : **Aubin, G.**, Reichhart, F.,  
 Fortier, J., Marcoux, L., Duquette, M-M.,  
 Chevrette, T.

Collaborateur-riche-s : Dattilo, J., St-Onge, M.

Financement : Ministère de l'Éducation  
 (Québec) (Regroupant MEQ - MESS),  
 Programme de subvention à la recherche  
 (2020-2023)

Subvention : 74 998 \$

Axes : 4 et 3

*Mieux-être des personnes âgées évoluant dans le continuum de soins : développement d'outils afin de contrer la maltraitance et de soutenir la bientraitance par la résolution d'enjeux éthiques clés*

Chercheur-e principal-e : Drolet, M-J.

Cochercheur-e-s : **Lord, M-M.**, Viscogliosi, C.

Financement : Fondation de l'Université du  
 Québec à Trois-Rivières, Programme Soutien  
 à l'innovation (2021-2022)

Subvention : 26 000 \$

Axes : 3 et 5

*NuAge : une cohorte unique pour l'étude des trajectoires de vieillissement selon une perspective globale et multidimensionnelle*

Chercheur-e principal-e : Presse, N.

Cochercheur-e-s : **Carbonneau, H.**, Cohen, A.,  
 Cossette, B., Kroger, E., Ferland, G., Dionne,  
 I., Morais, J. A., Guay, M., Kergoat, M-J.,  
 Levasseur, M., Mayo, N., Bier, N., Gaudreau,  
 P., Chevalier, S., Belleville, S.

Financement : Fonds de recherche du  
 Québec (FRQ), Plateforme de financements  
 de la recherche intersectorielle sur le  
 vieillissement - Volet Cohorte (2019-2023)

Subvention : 1 500 000 \$

Axe : 2

*Participation sociale des aînés faisant face à des dynamiques de marginalisation et d'exclusion, développement d'outils d'intervention pour soutenir leur inclusion en*

*milieu communautaire de loisir : une recherche-action*

Chercheur-e principal-e : **Carbonneau, H.**

Cochercheur-e-s : **Aubin, G., Marier, P.,  
 Raymond, É., Therriault, P.Y.**, Fortier, J.,  
 Marcoux, L., Beaulieu, M., Caouette, M.,  
 Clapperton, P., Poulin, V.

Collaborateur-riche-s : Lacroix, C., Castrillon,  
 D., Néron, K., St-Onge, M., Lagacé, M., Séguin,  
 S., Grenier, S.

Financement : Fonds de recherche du  
 Québec - Société et culture (FRQSC),  
 Programme Action concertée - Programme  
 de recherche sur les personnes âgées vivant  
 des dynamiques de marginalisation et  
 d'exclusion sociale (2020-2023)

Subvention : 174 997 \$

Axes : 1, 3 et 2

*Personnes âgées, incapacités et confinement : expériences relatives à la participation sociale en contexte de COVID-19*

Chercheur-e principal-e : **Raymond, É.**

Cochercheur-e-s : **Beauchamp, J.**, Milot, É.

Financement : Chaire de recherche sur le  
 vieillissement de l'Université Laval et  
 Fondation de l'Université Laval (2020-2021)

Subvention : 28 000 \$

Axes : 1, 2 et 5

*Programme de promotion du "bien vivre ensemble" et de lutte contre la maltraitance entre résidents : Améliorer la vie collective en résidence privée pour aînés*

Chercheur-e principal-e : Beaulieu, M.

Cochercheur-e-s : **Carbonneau, H.**, Levasseur,  
 M.

Financement : Conseil de recherches en  
 sciences humaines (CRSH), Subvention de  
 développement de partenariat (2019-2023)

Subvention : 196 000 \$

Axes : 3 et 4

*Regards sur la vieillesse et le vieillissement : De l'expérience singulière aux enjeux collectifs*

Chercheur·e principal·e : **Marier, P.**  
 Cochercheur·e·s : **Aubin, G., Bourgeois-Guérin, V., Brotman, S., Carbonneau, H., Couture, M., Durivage, P.,** Freitas, Z., Gilbert, N., **Hebblethwaite, S., Israel, S.,** Laforest, S., **Leibing, A.,** Nour, K., Orzeck, P., Parisien, M., **Raymond, É.,** Regenstreif, A., **Sawchuk, K.,** Séguin, A-M., **Sussman, T., Therriault, P-Y., Van Pevenage, I., Wallach, I., Andrianova, A., Smele, S.,**  
 Financement : Fonds de recherche du Québec – Société et culture (FRQSC), Programme Soutien aux infrastructures de recherche des Instituts et des Centres affiliés universitaires du secteur social (2014-2021)  
 Subvention : 1 805 974 \$  
 Axes : 1, 2, 3, 4 et 5

*Rester amoureux malgré la maladie d'Alzheimer : développer, expérimenter et évaluer une trousse Web d'activités sensorielles favorisant l'expression affective et la réciprocité*

Chercheur·e principal·e : Lemelin, C.  
 Cochercheur·e·s : Mandza, M., Bédard, M.-È.  
 Collaborateur·rice : **Éthier, S.**  
 Financement : Conseil de recherches en sciences humaines (CRSH), Programme d'innovation dans les collèges et la communauté (2021-2024)  
 Subvention : 359 899 \$  
 Axes : 2 et 3

*Savoirs sur l'inclusion et l'exclusion des personnes LGBTQ (SAVIE-LGBTQ)*

Chercheur·e principal·e : Chamberland, L.  
 Cochercheur·e·s : **Brotman, S., Wallach, I.,** Couture, M., Jean, P., Carey, B., Matthieu, C., Vaillancourt, A., Greenbaum, M., Mein, D., Lebrun, A., Boisvert, G., Gross, M., Houzeau, M., Ouellet, J., Paquette, G., Bard, C., Parini, L., Tremblay, M., Blais, M., Phillibert, M., Coté, I., Pagé, G., Dorais, M., Fontaine, A., Paternotte, D., Smith, M.  
 Financement : Conseil de recherches en sciences humaines (CRSH), Subventions de partenariat (2016-2023)

Subvention : 2 500 000 \$  
 Axes : 2 et 1

*Scaling up the Family Carer Decision Support Intervention: A Transnational Effectiveness-Implementation Evaluation*

Chercheur·e principal·e : **Sussman, T.,** Kaasalainen, S.  
 Cochercheur·e·s : Akhtar-Danesh, N., Hunter, P., McClearly, L., Thompson, G., Venturato, L., Wickson-Griffiths, A.  
 Collaborateur·rice : **Durivage, P.**  
 Financement : Instituts de recherche en santé du Canada (IRSC), Programme Subvention de fonctionnement - Programme conjoint de recherche sur les maladies neurodégénératives (2019-2023)  
 Subvention : 349 998 \$  
 Axe : 3

*Situated Prevention: A transcultural study on the 'new dementia'*

Chercheur·e principal·e : **Leibing, A.**  
 Cochercheur·e·s : Foth, T., Schick Tanz, S., Raz, A., Giacomini, K., Antelius, E.  
 Financement : Conseil de recherches en sciences humaines (CRSH), Programme Savoir (2018-2023)  
 Subvention : 200 262 \$  
 Axes : 3 et 5

*Soutenir les locataires âgés vivant des difficultés avec les propriétaires et/ou les employés de leur résidence privée : Une recherche-action mobilisant plusieurs acteurs concernés*

Chercheur·e principal·e : **Couture, M.**  
 Cochercheur·e : Séguin, A-M.  
 Collaborateur·rice : **Israel, S.**  
 Financement : Ville de Longueuil (2019-2023)  
 Subvention : 2 000 \$  
 Axes : 3 et 4

*Soutenir les locataires âgés vivant des difficultés avec les propriétaires et/ou les employés de leur résidence privée : Une*

*recherche-action mobilisant plusieurs acteurs concernés*

Chercheur.e principal.e : **Couture, M.**  
 Cochercheur.e : Séguin, A-M  
 Collaborateur.rice : **Israel, S.**  
 Financement : Nathalie Roy, Députée de Montarville (2019-2023)  
 Subvention : 200 \$  
 Axes : 3 et 4

*Soutenir les locataires âgés vivant des difficultés avec les propriétaires et/ou les employés de leur résidence privée : Une recherche-action mobilisant plusieurs acteurs concernés*

Chercheur.e principal.e : **Couture, M.**  
 Cochercheur.e : Séguin, A-M.  
 Collaborateur.rice : **Israel, S.**  
 Financement : Fond Québécois d'initiatives sociales (FQIS) (2019-2023)  
 Subvention : 90 000 \$  
 Axes : 3 et 4

*Strengthening a palliative approach in long-term care alliance's scaling up a palliative program in long-term care*

Chercheur.e principal.e : Kaasalainen, S.  
 Cochercheur.e-s : **Sussman, T.**, Kelley, M.L., Hunter, P., Thompson, G., Venturato, L., Wickson-Griffiths, A. Durepos, P., McCloskey, R.  
 Financement : Santé Canada (2021-2026)  
 Subvention : 1 500 000 \$  
 Axes : 3 et 4

*Syndrome de négligence de soi : l'habitat intelligent et l'intelligence artificielle comme outil de maintien à domicile (Robot Nao)*

Chercheur.e principal.e : Gaboury, S.  
 Cochercheur.e-s : **Couture, M.**, Bier, N., Bottari, C., Bouchard, K., Giroux, S.  
 Financement : Fonds de recherche du Québec (FRQ), Plateforme de financements de la recherche intersectorielle sur le vieillissement - Volet Audace (2019-2022)  
 Subvention : 126 873 \$  
 Axes : 4 et 3

*Transforming the field education landscape: Intersections of research and practice in Canadian social work field education*

Chercheur.e principal.e : Drolet, J.  
 Cochercheur.e-s : **Sussman, T.**, Walsh, C., Wulff, D., Nicholas, D., McKee, E., Charles, G., Hanley, J., Bogoy, M., Reid, M., Clark, N., St. George, S., McConnell, S., Anucha, U. et autres.

Financement : Conseil de recherches en sciences humaines (CRSH), Subventions de partenariat de formation en recherche (2019-2024)

Subvention : 1 980 640 \$  
 Axe : 3

*Vejez e interculturalidad: distancias y encuentros en un Chile diverso / Vieillesse et interculturalité: distances et rencontres dans un Chili diversifié (traduction libre)*

Chercheur.e principal.e : **Raymond, É.**  
 Cochercheur.e-s : Caro, S., Gallardo, L., González, H., Osorio, P.  
 Financement : Fondecyt Regular 2020 (2020-2023)  
 Subvention : 240 000 \$  
 Axes : 1 et 2



## Terminés

*Accès à la ville et situations de handicap : Vers des communautés plus inclusives pour les personnes âgées ayant des incapacités*  
 Chercheur-e principal-e : **Raymond, É.**  
 Collaborateur-riche : Milot, É.  
 Financement : Faculté des sciences sociales de l'Université Laval, Fonds Nicolas-et-Suzanne-Zay (2019-2021)  
 Subvention : 2 000 \$  
 Axes : 4 et 2

*Accès à la ville et situations de handicap : Vers des communautés plus inclusives pour les personnes âgées ayant des incapacités*  
 Chercheur-e principal-e : **Raymond, É.**  
 Collaborateur-riche : Milot, É.  
 Financement : Fondation de l'Université Laval, Fonds François-et-Rachel-Routhier (2019-2021)  
 Subvention : 7 500 \$  
 Axes : 4 et 2

*Accès à la ville et situations de handicap : Vers des communautés plus inclusives pour les personnes âgées ayant des incapacités*  
 Chercheur-e principal-e : **Raymond, É.**  
 Collaborateur-riche : Milot, É.  
 Financement : Faculté des sciences sociales de l'Université Laval, Fonds de recherche et d'enseignement Micheline-Massé (2019-2021)  
 Subvention : 10 000 \$  
 Axes : 4 et 2

*Ageing, Communication, Technologies: Experiencing a digital world in later life*  
 Chercheur-e principal-e : **Sawchuk, K.**  
 Cochercheur-e-s : **Grenier, L., Hebblethwaite, S.** et 15 autres.  
 Collaborateur-riche-s : **Marier, P.** et 13 autres.  
 Financement : Conseil de recherches en sciences humaines (CRSH), Programme Développement Savoir (2014-2021)  
 Subvention : 2 993 663 \$  
 Axe : 1

*Assistive technology for cognition to increase safety at home*  
 Chercheur-e principal-e : **Couture, M.**  
 Cochercheur-e-s : Bottari, C., Lussier, M., Bier, N., Belchior, P., Giroux, S.  
 Financement : Alzheimer's Association USA, Programme recherche (2018-2021)  
 Subvention : 185 000 \$  
 Axes : 3 et 4

*Briser l'isolement des aînés en centre d'hébergement de longue durée en temps de COVID-19*  
 Chercheur-e principal-e : Harrison, S.  
 Cochercheur-e-s : **Carbonneau, H.**  
 Collaborateur-riche-s : Hallée, A-L., Robert, N.  
 Financement : Conseil de recherches en sciences humaines (CRSH), Programme Engagement partenarial – Initiative spéciale COVID-19 (2021)  
 Subvention : 24 949 \$  
 Axes : 3, 4 et 1

*COVID-19 and vaccination-hesitancy among older israelis and quebeckers*  
 Chercheur-e principal-e : **Leibing, A.**  
 Cochercheur-e : Raz, A.  
 Financement : Consulat général d'Israël et Ministère des relations internationales et de la Francophonie au Québec (2021)  
 Subvention : 7 000 \$  
 Axe : 5

*Démarche de mise en valeur des pratiques de bientraitance "ordinaire" en milieu d'hébergement au Québec : un travail de mobilisation de tous les acteurs concernés*  
 Chercheur-e principal-e : **Éthier, S.**  
 Cochercheur-e-s : **Couture, M.,** Gagnon, É, Aubry, F.  
 Collaborateur-riche-s : **Israel, S., Andrianova, A., Smele, S.**  
 Financement : Fonds de recherche du Québec – Société et culture (FRQSC), Programme Action concertée (2019-2021)  
 Subvention : 189 999 \$  
 Axes : 3 et 4

*EngAGE- Concordia Centre for Research on Aging*

Chercheur-e principal-e : **Hebblethwaite, S.**  
 Cochercheur-e-s : **Fortune, D., Sawchuk, K., Young, L.**, autres.

Financement : Fondation Luc Maurice (2018-2022)

Subvention : 100 000 \$

Axe : 2

*Enhancing AGENCY: Understanding the potential for older adults' use of digital health technology*

Chercheur-e principal-e : **Hebblethwaite, S.**  
 Cochercheur-e-s : **Sawchuk, K.**, Phillips, N., Karen, L., Johnson, A.

Financement : Telus Health Research (2019-2022)

Subvention : 300 000 \$

Axe : 1

*Escape from Elder Abuse: escape rooms and social impact games*

Chercheur-e principal-e : **Sawchuk, K.**

Collaborateur-riche : **Israel, S.**

Financement : Conseil de recherches en sciences humaines (CSRH), Programme Savoir (2020-2022)

Subvention : 71 920 \$

Axes : 3 et 1

*Favoriser l'engagement dans des activités significatives et la participation sociale des aînés en perte d'autonomie cognitive vivant en hébergement : utilisation de stratégies misant sur les capacités préservées*

Chercheur-e principal-e : Viscogliosi, C.  
 Cochercheur-e-s : **Carbonneau, H.**, Giroux, D., Dery, J., Delli-Colli, N., Klinck, S., Provencher, V., Couturier, Y.

Financement : Conseil de recherches en sciences humaines (CRSH), Programme Engagement partenarial (2020-2021)

Subvention : 24 996 \$

Axes : 3, 4 et 5

*Implantation pilote du programme RÉEL (Retraite épanouie et loisir) dans le réseau FADOQ*

Chercheur-e principal-e : **Carbonneau, H.**

Cochercheur-e-s : Fortier, J., Marcoux, L., Grenier, S., Freire, T., Provencher, V.

Financement : Ministère de l'Éducation (Québec) (Regroupant MEQ - MESS), Subvention à la recherche (2020-2022)

Subvention : 24 974 \$

Axes : 1 et 3

*Incendies dans les résidences pour aînés : un projet innovant pour sauver des vies*

Chercheur-e principal-e : **Couture, M.**, Bier, N., Giroux, S.

Cochercheur-e-s : Pigot, H., Bottari, C., Gaboury, S., Bouchard, K., Gouin-Vallerand, C., Paré, G., Beauchet, O.

Financement : Ministère de l'économie et de l'innovation, Soutien aux organismes de recherche et d'innovation (volet 2a), Programme Appels de projets en innovation sociale, thème Vieillir et vivre ensemble (2020-2021)

Subvention : 200 597 \$

Axes : 3 et 4

*Inter-vieillissement+ : un dépôt d'objets pédagogiques numériques innovant pour former les professionnels de la santé et des services sociaux au défi du vieillissement de la population d'aujourd'hui et de demain*

Chercheur-e principal-e : Dubé, V., Olazabal, I.

Cochercheur-e-s : **Soulières, M.**, Papillon-Ferland, L., Brodeur, C., Tousignant, B., Gosselin, J., Papadakis, A.

Financement : Université de Montréal, Invent-Programme de soutien aux projets technosociaux innovants (2021-2022)

Subvention : 10 000 \$

Axes : 3 et 2

*La musique au bout des doigts | Musique et vieillissement au sein des communautés sourdes signeuses à Montréal*

Chercheur-e principal-e : **Grenier, L.**

Collaborateur-riche : Leduc, V.

Financement : Université de Montréal,

Programme de mobilisation des connaissances (2018-2022)  
Subvention : 15 000 \$  
Axes : 2 et 1

*La santé sexuelle des aînés en CHSLD : Un examen de la portée de la littérature*  
Chercheur-e principal-e : Giroux, D.  
Cochercheur-e-s : **Beauchamp, J.**, Gagnon, É., Latulippe, J., Robert, N.  
Financement : Centre de recherche en santé durable (VITAM) (2020-2022)  
Subvention : 15 000 \$  
Axes : 4 et 3

*La souffrance psychologique des hommes âgés atteints d'un cancer incurable*  
Chercheur-e principal-e : **Bourgeois-Guérin, V.**  
Cochercheur-e-s : **Sussman, T., Van Pevenage, I., Wallach, I.**, MacKinnon C., Côté, A.  
Collaborateur-riche : **Durivage, P.**  
Financement : Conseil de recherches en sciences humaines (CRSH), Programme Développement Savoir (2018-2022)  
Subvention : 67 556 \$  
Axe : 2

*Les dynamiques de proche aidance des personnes vieillissantes LGBTQ*  
Chercheur-e principal-e : **Beauchamp, J.**  
Cochercheur-e-s : **Van Pevenage, I., Wallach, I., Éthier, S.**  
Financement : Vieillissements, exclusions sociale, solidarités (VIES), Fonds de démarrage (2020-2021)  
Subvention : 4 778 \$  
Axes : 2 et 3

*L'État en action, L'État en restructuration. Les mutations de la mise en œuvre des politiques agroenvironnementales et de la vieillesse, France / Québec 2010-2020*  
Chercheur-e principal-e : **Benoit, M.**  
Financement : Fonds de recherche du Québec – Société et culture (FRQSC), Programme Soutien à la recherche pour la

relève professorale (2018-2021)  
Subvention : 44 993 \$  
Axe : 5

*Offrir du répit aux proches aidants de personnes âgées en perte d'autonomie « lorsqu'ils en ont besoin » : adaptation d'une plate-forme d'offre de services antillaise au contexte estrien*  
Chercheur-e principal-e : Provencher, V.  
Cochercheur-e-s : **Éthier, S.**, Giroux, D.  
Financement : Fonds de recherche du Québec (FRQ) (2021-2022)  
Subvention : 78 740 \$  
Axe : 3

*Partage d'informations et respect de la confidentialité : enjeux pour l'établissement de pratiques collaboratives entre des proches aidants, des professionnels et des personnes utilisatrices de services en santé mentale*  
Chercheur-e principal-e : Morin, M.-H.  
Cochercheur-e-s : **Éthier, S.**, Roy M.-A.  
Financement : Conseil de recherches en sciences humaines (CRSH), Programme Développement Savoir (2019-2021)  
Subvention : 66 109 \$  
Axes : 3 et 5

*Portrait en loisir des personnes de 50 ans et plus au Québec en 2019-2020*  
Chercheur-e principal-e : **Carbonneau, H.**  
Cochercheur-e-s : Romain, R.  
Financement : Ministère de l'Éducation, du Loisir et du Sport, Programme Projet de recherche (2018-2021)  
Subvention : 42 350 \$  
Axe : 1

*Portrait québécois des besoins d'accompagnement des personnes handicapées*  
Chercheur-e principal-e : Lamontagne, M.-È.  
Cochercheur-e-s : **Carbonneau, H., Raymond, É.**, Desmarais, C., Vincent, C., Milot, É., Best, K.L., Grandisson, M., Boucher,



N., Fouygerollas, P.

Financement : Office des personnes handicapées du Québec (OPHQ), Appel à projet sur l'accompagnement des personnes handicapées (2019-2021)

Subvention : 100 000 \$

Axes : 2 et 3

*Pour l'accès à des villes inclusives : partenariats et innovations en soutien à la participation sociale des personnes ayant des incapacités*

Chercheur-e principal-e : **Raymond, É.**

Cochercheur-e-s : Morales, E., Routhier, F.

Collaborateur-riche : **Carbonneau, H.**

Financement : Fonds de recherche du Québec – Société et culture (FRQSC), Programme soutien aux équipes de recherche (2018-2022)

Subvention : 620 000 \$

Axes : 1, 4 et 2

*Precurity and aging: emerging challenges of contemporary late life*

Chercheur-e principal-e : Grenier, A.

Cochercheur-e-s : **Marier, P.**, Kobayashi, K., Phillipson, C., Rudman, D.

Financement : Conseil de recherches en sciences humaines (CRSH), Programme Savoir (2016-2021)

Subvention : 231 520 \$

Axes : 5 et 2

*Soutenir l'adaptation occupationnelle dans le contexte du confinement dû à la COVID-19 chez les aînés vivant en HLM : stratégies et ressources*

Chercheur-e principal-e : **Aubin, G.**

Cochercheur-e-s : **Lord, M-M.**, Marcoux, L., Larivière, N.

Financement : MITACS, Programme accélération (2020-2021)

Subvention : 30 000 \$

Axes : 3 et 4

*The politics of social gerontology*

Chercheur-e principal-e : **Marier, P.**, Apparicio, P.

Cochercheur-e-s : **Leibing, A.**, Séguin, A-M.

Financement : Conseil de recherches en sciences humaines (CRSH), Programme Savoir (2014-2021)

Subvention : 294 352 \$

Axes : 5 et 1

*Une formation pour soutenir l'inclusion des aînés ayant des incapacités dans les milieux communautaires, associatifs et de loisir*

Chercheur-e principal-e : **Raymond, É.**

Financement : Ministère de l'Éducation (Québec) (Regroupant MEQ - MESS), Fonds de services aux collectivités (2019-2021)

Subvention : 80 000 \$

Axes : 3, 4 et 2

*Vieillesse, diversité et participation sociale au Chili : Exploration de trajectoires, métissées*

Chercheur-e principal-e : **Raymond, É.**

Cochercheur-e-s : Caro, S., Gallardo, L., González, H., Osorio, P.

Financement: Conseil de recherches en sciences humaines (CRSH), Programme Engagement partenarial (2019-2021)

Subvention : 24 906 \$

Axes : 1 et 2

*Ville inclusive et participation sociale des aînés ayant des incapacités : une cartographie des facilitateurs et des obstacles à la mobilité*

Chercheur-e principal-e : **Raymond, É.**

Cochercheur-e-s : **Carbonneau, H.**, Séguin, A-M.

Financement : Conseil de recherches en sciences humaines (CRSH), Programme Développement Savoir (2018-2021)

Subvention : 61 344 \$

Axes : 1 et 2

## Revue scientifique avec comité de lecture

**Beauchamp, J.**, Chamberland, L. et **Carbonneau, H.** (2021). Les configurations familiales, intimes et amicales des personnes âgées gaies et lesbiennes : continuités et transitions au cours du vieillissement. *Service social*, 67(1), 45-56. <https://doi.org/10.7202/1087190ar>

Beauchet, O., Galery, K., Lafontaine, C., **Sawchuk, K.**, Plonka, A., Gros, A. et Allali, G. (2022). Frailty, e-health and prevention of late-onset Alzheimer disease and related disorders: It is time to take action. *Aging Clinical and Experimental Research*. <https://doi.org/10.1007/s40520-022-02122-y>

**Brotman, S.**, Kinloch, D. et Thomas, S. (2022). We've got each other's backs! A found poem on the meaning of family from the perspectives of a "client", parent and caregiver. *Journal on Developmental Disabilities*, 27(2). <https://oadd.org/wp-content/uploads/2022/01/V27-N2-Special-21-354R-Brotman-et-al-v5.pdf>

**Brotman, S.**, **Sussman, T.**, Pacheco, L., Dickson, D.\*, Lach, L., **Raymond, É.**, Deshaies, M. H., **Freitas, Z.** et Milot, É. (2021). The crisis facing older people living with neurodiversity and their aging family carers: A social work perspective. *Journal of Gerontological Social Work*, 64(5), 547-556. <https://doi.org/10.1080/01634372.2021.1920537>

Canham, S. L., Walsh, C. A., **Sussman, T.**, Humphries, J., Nixon, L. et Burns, V. F. (2021). Identifying shelter and housing models for older people experiencing homelessness. *Journal of Aging and Environment*. <https://doi.org/10.1080/26892618.2021.1955806>

Canham, S. L., Weldrick, R., **Sussman, T.**, Walsh, C. A. et Mahmood, A. (2022). Aging in the right place: A conceptual framework of indicators for older persons experiencing homelessness. *The Gerontologist*. <https://doi.org/10.1093/geront/gnac023>

Couture, N.\*, **Éthier, S.** et Villeneuve, P. (2021). À l'intersection du travail social et de l'art-thérapie : les relations de couple médiatisées par l'expression artistique et les valeurs du travail social dans un contexte de maladie d'Alzheimer. *Nouvelles pratiques sociales*, 32(2), 300-320. <https://doi.org/10.7202/1085526ar>

### Légende :

**Membre régulier**

**Praticien·ne·s Chercheur·e·s /  
Coordonnateur·rice·s de domaine  
d'expertise**

Étudiant·e du CREGÉS\*

Membre du personnel CREGÉS

- Dube, D., **Sussman, T., Brotman, S.**, de Vries, B. et Gutman, G. (2022). Advance care planning among older gay men living with HIV in Montreal, Canada: Challenges to thinking and talking about future care. *Journal of Homosexuality*, 69(4), 756-772.  
<https://doi.org/10.1080/00918369.2020.1855029>
- Durepos, P., Akhtar-Danesh, N., **Sussman, T.**, Ploeg, J., Boerner, K. et Kaasalainen, S. (2021). Evaluation of the caring ahead: Preparing for end-of-life with dementia questionnaire. *Journal of the American Medical Directors Association*.  
<https://doi.org/10.1016/j.jamda.2021.06.032>
- Durivage, P.**, Pott, M., **Van Pevenage, I.**, Blamoutier, M. et **Freitas, Z.** (2021). L'accompagnement des personnes âgées en fin de vie à domicile par les travailleurs sociaux au Québec et en Suisse : faut-il une innovation sociale pour créer l'espace de discussion de fin de vie ? *Les cahiers francophones de soins palliatifs*, 21(1), 89-101.
- Falardeau, M.-C., Beaulieu, M., **Carbonneau, H.**, Levasseur, M. et Belley, R.\* (2021). Maltraitance entre résidents en temps de pandémie : effets dans les résidences privées pour aînés au Québec. *Canadian Journal on Aging / La Revue canadienne du vieillissement*.  
<https://doi.org/10.1017/S0714980821000428>
- Ferrer, I., **Brotman, S.** et Koehn, S. (2022). Unravelling the interconnections of immigration, precarious labour and racism across the life course. *Journal of Gerontological Social Work*.  
<https://doi.org/10.1080/01634372.2022.2037805>
- Fortune, D.** et Dupuis, S. L. (2021). Insights from recreation and leisure practitioners regarding disparities of advancing long-term care culture change. *Leisure / Loisir*.  
<https://doi.org/10.1080/14927713.2021.1945943>
- Fortune, D.**, Lord, J., Walker, E. et Froehlich, S. (2021). Enhancing belonging within community leisure settings. *Loisir et Société / Society and Leisure*.  
<https://doi.org/10.1080/07053436.2021.1935420>
- Foth, T. et **Leibing, A.** (2021). Rethinking dementia as a queer way of life and as 'crip possibility': A critique of the concept of person in person-centredness. *Nursing Philosophy*.  
<https://doi.org/10.1111/nup.12373>
- Gaudet, K., **Couture, M.**, Ducharme, F. et Saïas, T. (2021). Caregiver emotions when choosing a living environment for a person with dementia: A qualitative study on social workers' perspectives. *Journal of Gerontological Social Work*.  
<https://doi.org/10.1080/01634372.2021.1936330>
- Genoe, M. R., **Fortune, D.** et Whyte, C. (2021). Strategies for maintaining friendship in dementia. *Canadian Journal on Aging / La Revue canadienne du vieillissement*.  
<https://doi.org/10.1017/S0714980821000301>



- Grenier, A. et **Sussman, T.** (2021). Le sans-abrisme à l'âge de la vieillesse. « C'est vraiment une surcharge de ségrégation sociale ! ». *Retraite et société*, 85(1), 123-147. <https://doi.org/10.3917/rs1.085.0124>
- Harasym, P. M., Afzaal, M., Brisbin, S., Sinnarajah, A., Venturato, L., Quail, P., Kaasalainen, S., Straus, S., **Sussman, T.**, Virk, N. et Holroyd-Leduc, J. M. (2021). Multi-disciplinary supportive end of life care in long-term care: An integrative approach to improving end of life. *BMC Geriatrics*, 21(1). <https://doi.org/10.1186/s12877-021-02271-1>
- Howard, M., Elston, D., De Vries, B., Kaasalainen, S., Gutman, G., Swinton, M., Carter, R. Z., **Sussman, T.**, Barwich, D., Urquhart, R., Jayaraman, D., Munene, P. et You, J. J. (2021). Implementing advance care planning tools in practice: A modified world café to elicit barriers and recommendations from potential adopters. *Healthcare Quarterly*, 24(1), 60-68. <https://www.longwoods.com/product/26463>
- Kaasalainen, S., **Sussman, T.**, Nicula, M., Lawrence, J., Thompson, G., McCleary, L., Wickson-Griffiths, A. et You, J. J. (2021). Evaluating the implementation of the conversation starter kit in long term care. *SAGE Open Nursing*, 7. <https://doi.org/10.1177/23779608211051824>
- Lavoie, D. et **Bourgeois-Guérin, V.** (2021). Parcours réflexif : élaboration d'une méthode d'analyse existentielle en approche inductive. *Recherches qualitatives*, 40(1), 105-127. <https://doi.org/10.7202/1076349ar>
- Lavoie, D. et **Bourgeois-Guérin, V.** (2022). Les temps de l'aide médicale à mourir : développement du rapport à la mort et à l'accompagnement chez des infirmières en soins palliatifs. *Les cahiers francophones de soins palliatifs*, 21(2), 52-66.
- Lebrasseur, A., Fortin-Bédard, N., Lettre, J., **Raymond, E.**, Bussièrès, e.-L., Lapierre, N., Faieta, J., Vincent, C., Duchesne, L., Ouellet, M.-C., Gagnon, E., Tourigny, A., Lamontagne, M.-È. et Routhier, F. (2021). Impact of the COVID-19 pandemic on older adults: Rapid review. *JMIR Aging*, 4(2). <https://doi.org/10.2196/26474>
- Lee, K.\*, Revelli, M.\*, Dickson, D.\* et **Marier, P.** (2022). Who cares? Preferences for formal and informal care among older adults in Quebec. *Journal of Applied Gerontology*, 41(1), 227-234. <https://doi.org/10.1177/0733464820976436>
- Lefebvre, J. et **Carrière, Y.** (2022). Trends in partial disability-free life expectancy between the Ages of 45 and 70 in Canada, 2000-2014. *Canadian Journal on Aging / La Revue canadienne du vieillissement*. <https://doi.org/10.1017/S0714980821000532>
- Levasseur, M., Lussier-Therrien, M., Biron, M. L., **Raymond, É.**, Castonguay, J., Naud, D., Fortier, M., Sévigny, A., Houde, S. et Tremblay, L. (2022). Scoping study of definitions of social participation: Update and co-construction of an interdisciplinary consensual definition. *Age & Ageing*, 51(2). <https://doi.org/10.1093/ageing/afab215>

- Liechty, T. et **Fortune, D.** (2021). Leisure and aging in difficult times: Introduction to special issue. *World Leisure Journal*. <https://doi.org/10.1080/16078055.2021.1958132>
- Lord, M.-M.**, Hand, C. et Briand, C. (2021). Community opportunities for older adults to learn and share knowledge: The case of two Canadian cities. *Journal of Aging and Social Change*, 11(2), 51-65. <https://doi.org/10.18848/2576-5310/CGP/v11i02/51-65>
- Mahut, M. E. et **Fortune, D.** (2021). Social prescribing and therapeutic recreation: Making the connection. *Therapeutic Recreation Journal*, 55(2). <https://doi.org/10.18666/trj-2021-v55-i2-10694>
- Marier, P.** (2021). How will COVID-19 alter the politics of long-term care? A comparative policy analysis of popular reform options. *Canadian Journal on Aging / La Revue canadienne du vieillissement*. <https://doi.org/10.1017/S0714980821000489>
- McAllum, K.**, Simpson, M. L., Unson, C., Fox, S. et Kilpatrick, K. (2021). The socialization of unpaid family caregivers: A scoping review. *Research on Aging*. <https://doi.org/10.1177/01640275211005092>
- McAskill, A., **Sawchuk, K.** et Thulin, S.\* (2021). Editorial introduction to VIBE special issue. *Canadian Journal of Disability Studies*, 10(2). <https://cjds.uwaterloo.ca/index.php/cjds/article/view/783>
- Millette, V.\* et **Bourgeois-Guérin, V.** (2020). Un filet de sécurité imaginé ? Le rapport de femmes âgées à la communauté LGBTQ+ à la suite du deuil d'une partenaire de même sexe. *Recherches féministes*, 33(2), 107-127. <https://doi.org/10.7202/1076617ar>
- Palma Lima, O., de Pádua Carrieri, A., & **Leibing, A.** (2021). Caso”, “morto” e afins: significados do cadáver em meio à sua medicalização. *Revista Latinoamericana de Estudios sobre Cuerpos, Emociones y Sociedad*, 35(13), 25-36. <http://www.relaces.com.ar/index.php/relaces/article/view/426/406>
- Poulin, V., Provencher, V., Nicole, M., Shea, V., **Aubin, G.**, Beaulieu, M., Bier, N., Fortier, J., Giroux, D., Levasseur, M. et **Lord, M.-M.** (2021). Challenges and strategies to adapt the provision of support services to older adults and caregivers during the COVID-19 pandemic: The perspective of community organizations. *Canadian Journal on Aging / La Revue canadienne du vieillissement*. <https://doi.org/10.1017/S0714980821000507>
- Simpson, M. L., **McAllum, K.** et Fox, S. (2021). Seeing chronic inequities: A health communication call to action. *Communication Research and Practice*, 7(4), 307-310. <https://doi.org/10.1080/22041451.2021.2004705>
- Soulières, M.** (2021). Une mort lente : rapport au mourir en contexte de troubles neurocognitifs majeurs en institution de soins. *Anthropologie et Sociétés*, 45(1-2), 217-236. <https://doi.org/10.7202/1083802ar>
- Soulières, M.** et Charpentier, M. (2022). Are older people living alone socially isolated? A

qualitative study of their experiences. *Journal of Gerontological Social Work*.  
<https://doi.org/10.1080/01634372.2021.2019163>

**Sussman, T.**, Kaasalainen, S., Lawrence, J., Hunter, P. V., **Bourgeois-Guerin, V.** et Howard, M. (2021). Using a self-directed workbook to support advance care planning with long term care home residents. *BMC Palliative Care*, 20(1). <https://doi.org/10.1186/s12904-021-00815-1>

**Wallach, I.** et Lavigne, J. (2021). L'influence des normes corporelles sur les relations intimes des femmes âgées hétérosexuelles et lesbiennes : au-delà de l'objectification. *Recherches féministes*, 34(1), 87-103. <https://doi.org/10.7202/1085243ar>

Zarshenas, S., **Couture, M.**, Bier, N., Giroux, S., Nalder, E., Lemsky, C., Pigot, H., Dawson, D. R., Gosselin, N., Le Dorze, G., Gagnon-Roy, M., Hendryckx, C. et Bottari, C. (2021). Implementation of an assistive technology for meal preparation within a supported residence for adults with acquired brain injury: A mixed-methods single case study. *Disability and Rehabilitation: Assistive Technology*.  
<https://doi.org/10.1080/17483107.2021.2005163>

## Chapitres de livres

**Béland, D.** (2022). Postface. Penser et repenser la protection sociale dans un monde incertain. Dans O. Giraud et G. Perrier (dir.), *Politiques sociales : l'état des savoirs*.  
[https://www.cairn.info/feuilleter.php?ID\\_ARTICLE=DEC\\_GIRAU\\_2022\\_01\\_0303](https://www.cairn.info/feuilleter.php?ID_ARTICLE=DEC_GIRAU_2022_01_0303)

**Carrière, Y.** (2022). Du vieillissement démographique à une société âgée : opportunité plutôt qu'obstacle. Dans V. Piché, C. Le Bourdais, R. Marcoux et N. Ouellette (dir.), *L'éclairage de la démographie – Mesurer pour mieux comprendre les enjeux sociaux* (p. 265-274). Les Presses de l'Université de Montréal.

Engel, C., Aredes, J. et **Leibing, A.** (2021). Debating dementia care logics. Dans K. Jacobsson et J. Gubrium (dir.), *Doing human service ethnography* (p. 101-115). The Policy Press.

**Hebblethwaite, S.** (2021). Negotiating the ideology of intensive grandparenthood in family leisure. Dans D. E. Trussell et R. Jeanes (dir.), *Families, sport, leisure and social justice: From protest to progress* (p. 99-114).

**Leibing, A.** et Engel, C. (2022). Masculinities in Brazil: Identity tinkering and dementia care. Dans H. Hartung, R. Kunow et M. Sweney (dir.), *Ageing masculinities, Alzheimer's and dementia narratives* (p. 37-52). Bloomsbury Academic.  
<https://doi.org/10.5040/9781350230637>

**Sawchuck, K.**, DeJong, S. et Gauthier, M. (2021). Faking age? Ageing and the algorithmic assemblage. Dans N. Rambukkana (dir.), *Intersectional automations: Robotics, AI, algorithms, and equity* (p. 39-58). Rowman & Littlefield.



## Actes de colloque

Bier, N., **Couture, M.**, Tannou, T., Carolina Bottari, C., Lihoreau, T., Pigot, H., Pelayo, S., Ferrer, X., Wang, R., Gouin-Vallerand, C., Paré, C., Gaboury S., Bouchard, K., **Smele, S.** et Giroux, S. (2022). Smart environments in support of fragile and isolated older adults: Protocol for the city of Côte Saint-Luc's living lab. Dans *Proceedings of the 15th international joint conference on biomedical engineering systems and technologies* (vol. 5, p. 883-891). <https://doi.org/10.5220/00109709000003123>

**Couture, M.**, Aboujaoudé, A.\*, Giroux, S., Pigot, H. et Bier, N. (2022). How can municipalities support aging in place using technological innovations? A single-case study in a Canadian city. Dans *Proceedings of the 15th international joint conference on biomedical engineering systems and technologies* (vol. 5, p. 911-918). <https://doi.org/10.5220/00109754000003123>

Demongivert, C., Bouchard, K., Gaboury, S., Lussier, M., Kenfack-Ngankam, H. et **Couture, M.** (2021). Handling of labeling uncertainty in smart homes using generalizable fuzzy features. Dans *Proceedings of the conference on information technology for social good* (p. 248-253). Association for Computing Machinery. <https://doi.org/10.1145/3462203.3475909>

Kenfack Ngankam, H., Lussier, M., Aboujaoudé, A.\*, Demongivert, C., Pigot, H., Gaboury, S., Bouchard, K., **Couture, M.**, Bier, N. et Giroux, S. (2022). SAPA technology: An AAL architecture for telemonitoring. Dans N. Bier, A. L. N. Fred et H. Gamboa (dir.), *Proceedings of the 15th international joint conference on biomedical engineering systems and technologies* (vol. 5, p. 892-898). <https://doi.org/10.5220/00109734000003123>

Lachaux, K., Maitre, J., Bouchard, K., Lussier, M., Bottari, C., **Couture, M.**, Bier, N., Giroux, S. et Gaboury, S. (2021). Fall prevention and detection in smart homes using monocular cameras and an interactive social robot. Dans *Proceedings of the conference on information technology for social good* (p. 7-12). Association for Computing Machinery. <https://doi.org/10.1145/3462203.3475892>

Zarshenas, S., Bier, N., Pigot, H., Giroux, S., Semeniuk, P., **Couture, M.** et Bottari, C. (2022). An assistive technology for cognition to support meal preparation: The concept map of a user-centred design process and procedure. Dans *Proceedings of the 15th international joint conference on biomedical engineering systems and technologies* (vol. 5, p. 921-928). <https://doi.org/10.5220/00109339000003123>

## Rapports

Beaulieu, M., **Carbonneau, H.**, Levasseur, M. et Falardeau, M.-C. (2021). *Promotion de la bienveillance et lutte contre l'intolérance entre résidents en RPA. Étude des besoins en vue de l'élaboration d'un programme. Rapport de recherche synthèse*. Chaire de recherche sur la maltraitance envers les personnes âgées et Chartwell résidences pour retraités. [https://maltraitecedesaines.com/wp-content/uploads/2021/06/2021\\_Beaulieu\\_Falardeau\\_Rapport\\_etude\\_besoins.pdf](https://maltraitecedesaines.com/wp-content/uploads/2021/06/2021_Beaulieu_Falardeau_Rapport_etude_besoins.pdf)

**Benoit, M.**, Perron, L. et Lévesque, G. (2021). *Aux premières lignes du soutien à domicile. Une enquête auprès de 697 travailleuses du programme de soutien à l'autonomie des personnes âgées à travers le Québec*. Département de science politique - Université du Québec à Montréal. [https://etat21.com/wp-content/uploads/2021/10/Aux-premieres-ligne-du-SAD.pdf?utm\\_medium=email&utm\\_campaign=Infolettre-novembre&utm\\_source=Envoque-Liste-1&utm\\_term=Infolettre-du-CREG%C3%89S---novemb](https://etat21.com/wp-content/uploads/2021/10/Aux-premieres-ligne-du-SAD.pdf?utm_medium=email&utm_campaign=Infolettre-novembre&utm_source=Envoque-Liste-1&utm_term=Infolettre-du-CREG%C3%89S---novemb)

**Couture, M., Israel, S.**, Dubé, A.-S., Gauthier-Mongeon, J., Miller, G.\* et **Smele, S.** (2021). *Évaluation de l'élaboration, de la conformité et de la mise en œuvre des politiques d'établissement pour lutter contre la maltraitance envers les aînés et toute autre personne majeure en situation de vulnérabilité*. Centre intégré universitaire de santé et de services sociaux du Centre-Ouest-de-l'Île-de-Montréal - Centre de recherche et d'expertise en gérontologie sociale.

**Couture, M., Israel, S.** et Miller, G.\* (2021). *Mémoire présenté dans le cadre de la consultation du gouvernement canadien visant l'élaboration d'une définition stratégique fédérale des mauvais traitements envers les aînés*. Centre intégré universitaire de santé et de services sociaux du Centre-Ouest-de-l'Île-de-Montréal - Centre de recherche et d'expertise en gérontologie sociale.

**Éthier, S.**, Gagnon, É., **Couture, M.**, Aubry, F., **Andrianova, A.\***, **Smele, S.**, Myrand, A., Lépine, J.-A. et **Israël, S.** (2021). *Démarche de mise en valeur des pratiques de bienveillance « ordinaire » en milieu d'hébergement au Québec : un travail de mobilisation de tous les acteurs concernés* [https://frq.gouv.qc.ca/app/uploads/2021/07/sophie-ethier\\_rapport\\_bienveillance-aînes-hebergement.pdf](https://frq.gouv.qc.ca/app/uploads/2021/07/sophie-ethier_rapport_bienveillance-aînes-hebergement.pdf)

**Éthier, S., Andrianova, A.\***, Beaulieu, M., Perroux, M., Boisclair, F., Guay, M.-C, Guilbeault, C. et Fortier, M. (2021). *Mistreatment of older caregivers (ECG) and caregivers for the elderly (CGE): recognition, heightening awareness and prevention*. Rapport de recherche. Université Laval et Proche aide Québec.

## Guides et outils

**Aubin, G.**, Larivière, N., Marcoux, L., **Couture, M.** et **Carbonneau, H.** (2021). *Utilisation de la vidéoconférence auprès d'aînés : bonnes pratiques pour les groupes à visée psychosociale*. Centre de recherche et d'expertise en gérontologie sociale. <https://www.creges.ca/wp-content/uploads/2022/02/Utilisation-de-la-vid%C3%A9oconfe%CC%81rence-aupr%C3%A9s-dai%CC%82ne%CC%81s.pdf>

**Carbonneau, H.**, Freire, T. et Joannis, C. (2022). *Programme Retraite épanouie et loisir (REEL). Guide de l'animateur*. Laboratoire interdisciplinaire de recherche sur l'expérience inclusive de loisir et Université du Québec à Trois-Rivières.

**Éthier, S.**, Beaulieu, M., Perroux, M., **Andrianova, A.\*** Boisclair, F. et Guilbeault, C. (2021). *La bienveillance des personnes proches aidantes. Une responsabilité partagée ! Guide d'animation d'un atelier de sensibilisation à la maltraitance envers les personnes proches aidantes destiné aux intervenants et professionnels de la santé et des services sociaux*. Université Laval, Chaire de recherche sur la maltraitance envers les personnes âgées et Regroupement des aidants naturels du Québec. [https://maltraitancedesaines.com/wp-content/uploads/2021/05/2021\\_Ethier\\_Beaulieu\\_Guide\\_QADA.pdf](https://maltraitancedesaines.com/wp-content/uploads/2021/05/2021_Ethier_Beaulieu_Guide_QADA.pdf)

**Éthier, S.**, Beaulieu, M., Perroux, M., **Andrianova, A.\*** Boisclair, F. et Guilbeault, C. (2021). *Treating caregivers well. A shared responsibility! Facilitation guide for an awareness workshop on the mistreatment of caregivers for caseworkers and healthcare providers*. Proche aidance Québec. <https://collections.banq.qc.ca/ark:/52327/4303492>

**Éthier, S.**, Gagnon, É., **Couture, M.**, Aubry, F., **Andrianova, A.\*** et **Smele, S.** (2021). *Démarche de mise en valeur des pratiques de bienveillance « ordinaire » en CHSLD, RI et RPA au Québec. Guide pratique pour appliquer la démarche*. Fonds de recherche Société et culture. [https://www.creges.ca/wp-content/uploads/2022/02/Guide\\_Bienveillance-Ethier-et-al-2021.pdf](https://www.creges.ca/wp-content/uploads/2022/02/Guide_Bienveillance-Ethier-et-al-2021.pdf)

## Livres

**Marier, P.** (2021). *Four lenses of population aging: Planning for the future in Canada's Provinces*. University of Toronto Press.



## Journaux · Magazines · Revue

**Andrianova, A.\*** et **Durivage, P.** (mai 2022).  
« Papa, veux-tu venir habiter à la maison ? ». Interviewé par S. Gagnon. *Magazine Virage du réseau FADOQ*. <https://bit.ly/3T47IsA>

**Aubin, G.** (2021, 18 novembre). Après-COVID : pour que cessent d'écoper nos aînés. Interviewé par M. Bilodeau. *Québec Sciences*. <https://bit.ly/3pxOqP0>

**Couture, M.** et **Smele, S.** (2021, 23 juin). Quebec gives \$1 million grant for CSL Living Lab project. Projet Living Lab cité par J. Goldenberg, *The Suburban*. <https://bit.ly/3PAsyNo>

**Couture, M.** (2021, 18 novembre). Prévenir la maltraitance chez les locataires âgés. Citée dans *Le Courrier du Sud*. <https://bit.ly/3Cerko0>

**Couture, M.** (2021, 9 décembre). Appel à témoignage contre la maltraitance aux aînés dans l'agglomération de Longueuil. Citée par F. Khalkhal. *Les Versants de Saint-Bruno*. <https://bit.ly/3pxDcd2>

**Fortune, D.** (2021, 19 avril). The importance of friendship for Alzheimer's patients. Cité par C. Ansberry. *Wall Street Journal*. <https://on.wsj.com/3K43w8i>

### Légende :

**Membre régulier**

**Praticien·ne·s Chercheur·e·s /  
Coordonnateur·rice·s de domaine  
d'expertise**

Étudiant·e du CREGÉS\*

Membre du personnel CREGÉS

**Grenier, L.** (2021, 24 juin). Celine Dion and the (fake) image that stung the Canadians fans near, far, wherever they are. Interviewée par S. Fitz-Gerard. *La Presse*. <https://bit.ly/3AafFDU>

**Grenier, L.** (2021, 5 décembre). And Just Like That, suite de Sex and the City Elles ont pris quelques rides (ou pas), et alors ? Citée par S. Galipeau. *La Presse*. <https://bit.ly/3dH9XCb>

**Leibing, A.** (2021, novembre). Retour vers le présent. Cité par Eugénie Émond. *Besides*. <https://bit.ly/3wh4Ejc>

**Marier, P.** (2021, 4 août). Vieillir à la maison. Cité par Marie-Hélène Proulx. *L'Actualité*. <https://bit.ly/3pvRuLi>

**Marier, P.** (2022, 8 janvier). The global population is growing older, faster, than anyone expected. Canada must be ready. Interviewé par J. Ibbitson et D. Briker. *The Globe and Mail*. <https://tgam.ca/3A1bWbG>

## Radio

**Brotman, S.** (2021, 25 novembre). How has the pandemic impacted seniors? [entrevue radiophonique]. Interviewée par D. Heurtel. *CJAD*.

**Carrière, Y.** (2021, 13 juillet). Une forte hausse de population dans le Sud-Ouest. Interviewé par C. Levesque. *Matins sans frontières*. Radio-Canada Première. <https://bit.ly/3A5BTXH>

**Carrière, Y.** (2021, 7 novembre). Mais où sont passés nos travailleurs ? Interviewé par F. Nuevo. *Dessine-moi un dimanche*, Radio-Canada Première. <https://bit.ly/3Pz3Tc8>

**Carrière, Y.** (2021, 13 décembre). La série « La pénurie de main-d'œuvre vue par un démographe » Interviewé par Melanye Boissoneault, *Les Matins d'ici*. Radio-Canada Première. <https://bit.ly/3pBEL9P>

**Marier, P.** (2021, 15 décembre). La pauvreté menace la retraite de nombreux aînés. [entrevue radiophonique]. Interviewé par P. Bitu Tshikudi. *Le 6 à 9*. Radio-Canada Manitoba. <https://bit.ly/3ptQffB>

**Raymond, É.** (2021, 30 juillet). La démarche d'inclusion à la compagnie des jeunes retraités (CJR). Interviewé par M. Bédard, *Les Capés*, CKIA-FM.

## Web

**Bourgeois-Guérin, V.** (2021, 20 septembre). Itinérance chez les personnes âgées. Citée par J.F. Ducharme. *Actualités UQAM*. <https://bit.ly/3ChI9yd>

**Carrière, Y.** (2021, 15 avril). Louis T veut savoir : le Choc des Générations. Interviewé par Louis T. *Savoir. Média*. <https://bit.ly/3PAXSeM>

**Israel, S.** (2021, mai). Développement, contributions et avenir du Domaine d'expertise pour Contrer la maltraitance envers les personnes âgées du Centre de recherche et d'expertise en gérontologie sociale (CREGÉS) du CIUSSS du Centre-Ouest-de-l'Île-de-Montréal. *Infolettre de la*

*Table de concertation des aînés de l'île de Montréal (TCAIM)*. <https://bit.ly/3QW6Jc9>

**Sawchuk, K.** (2021, 7 juillet). 2 Concordians are awarded nearly \$5M for social sciences and humanities research. Citée par A. Sharaf. *Concordia News*. <https://bit.ly/3A830S1>

**Soulières, M.** (2021, mars). Des aînés vivant seuls...et pas aussi isolés socialement qu'on pourrait le croire. Interviewée par Martin Lasalle. *UdeM Nouvelles*. <https://bit.ly/3Ce7wB1>

**Young, L.** (2021, octobre). Wellness wellplayed: The power of a playlist featured in social media. Cité par Buchanan. <https://bit.ly/3AyXqcO>

## Télévision

**Carrière, Y.** (2021, 18 septembre) La Vérif : la pauvreté chez les aînés a-t-elle diminué sous les libéraux ? Interviewé par Mathieu Dion. *Radio-Canada Info*. <https://bit.ly/3Pzsiyi>

**Marier, P.** (2021, 23 avril). L'augmentation de la Sécurité de la vieillesse uniquement pour les personnes âgées de 75 ans et plus. Interviewé par G. Fillion. *RDI Économie*.

## Baladodiffusion

**Sussman, T.** (2021, 6 juillet). The challenges of moving into long-term care. *The Best Evidence Podcast*.

<https://apple.co/3QzUYZi>

**Sussman, T.** (2022, 15 janvier). Advance Care Planning for Persons with Dementia. Interviewé par C. Webster, *McGill Cares PodCast*.

**Van Pevenage. I.** (2021, juin). La post-aidance. Des histoires qui résonnent : le balado des proches aidants. Interviewée par Marina Orsini. *L'Appui des proches aidants*.

<https://bit.ly/3QDuRjZ>

**Wallach, I** (2021, 1 octobre). 6 préjugés sur la sexualité des personnes âgées. Citée par C. Viallon *The Body Optimist*.

<https://bit.ly/3PAthOC>

**Young, L.** (2021, juin). Bridging gaps in music therapy research and practice. Interviewée par A. Pring. *The Canadian Music Therapy Podcast*.

<https://apple.co/3wfELjL>



# Liste des Conférences CREGÉS

**27 avril 2021**

**Utilisation de la recherche-action pour soutenir l'engagement intergénérationnel**

Filiatrault, J., **Hebblethwaite, S.** et **Raymond, É.** (2021, 27 avril). Utilisation de la recherche-action pour soutenir l'engagement intergénérationnel [webinaire]. Conférence CREGÉS. <https://bit.ly/3TdU7zc>

**28 avril 2021**

**La sexualité des aînés : quelle gestion par les professionnels ?**

**Beauchamp, J.** et **Wallach, I.** (2021, 28 avril). La sexualité des aînés : quelle gestion par les professionnels ? [webinaire]. Conférence CREGÉS et CvP. <https://bit.ly/3K96IiJ>

**15 juin 2021**

**Maltraitance en CHSLD : Stratégies à considérer pour la vérification des faits, les actions et suivis**

**Couture, M.** et **Israel, S.** (2021, 15 juin). Maltraitance en CHSLD : Stratégies à considérer pour la vérification des faits, les actions et suivis [webinaire]. Conférence CREGÉS et CvP. <https://bit.ly/3K8YIyl>

**2 novembre 2021**

**Démarche de mise en valeur des pratiques de bientraitance « ordinaire » en milieu d'hébergement au Québec : un travail de mobilisation de tous les acteurs concernés**

**Smele, S.** et **Andrianova, A\*.** (2021, 2 novembre). Démarche de mise en valeur des pratiques de bientraitance « ordinaire » en milieu d'hébergement au Québec : un travail de mobilisation de tous les acteurs concernés [webinaire]. Conférence CREGÉS et CvP. <https://bit.ly/3PD7vKb>

**16 mars 2022**

**Enjeux et responsabilités dans l'accès aux soins palliatifs et de fin de vie : mieux comprendre, mieux accompagner en contexte de diversités culturelle et linguistique**

**Durivage, P.,** Vissandjé, B. et Fernandez, I. (2022, 16 mars). Enjeux et responsabilités dans l'accès aux soins palliatifs et de fin de vie : mieux comprendre, mieux accompagner en contexte de diversités culturelle et linguistique [webinaire]. Conférence CREGÉS et SHERPA. <https://bit.ly/3PzQrVh>

**24 mars 2022**

**Décès et deuils en RPA et CHSLD en contexte de pandémie de covid-19**

**Bourgeois-Guérin, V.** (2022, 24 mars). Décès et deuils en RPA et CHSLD en contexte de pandémie de covid-19 [webinaire]. Conférence CREGÉS. <https://bit.ly/3QWTlo9>

# Liste des pratiques innovantes et de pointe

Auteur·e·s	Pratique innovante et de pointe	Phase
<b>Van Pevenage, I., Bourgeois-Guérin, V., Marier, P., Durivage, P., Kempeneers, M., Freitas, Z.</b>	Trousse d'aide à la décision partagée pour le choix d'une fin de vie à domicile pour soutenir les personnes en fin de vie, leurs proches et les intervenants.	Conception et planification
<b>Couture, M., Bier, N., Giroux, S., Smele, S., et coll.</b>	Outils technologiques de type environnements intelligents pour soutenir l'écosystème des aînés fragiles et isolés dans la ville de Côte Saint-Luc.  <a href="https://frq.gouv.qc.ca/projet/les-environnements-intelligents-en-soutien-a-lecosysteme-des-aines-fragiles-et-isoles-le-living-lab-de-la-ville-de-cote-saint-luc/">https://frq.gouv.qc.ca/projet/les-environnements-intelligents-en-soutien-a-lecosysteme-des-aines-fragiles-et-isoles-le-living-lab-de-la-ville-de-cote-saint-luc/</a>	Conception et planification
<b>Couture, M., Bier, N., Giroux, S., Bottari, C., Paré, G., Pigot, H., Bouchard, K., Beauchet, O., Gaboury, S.</b>	Outils technologiques de type environnements intelligents pour favoriser le maintien à domicile des personnes âgées vivant seules, en habitation collective : le développement d'habitations intelligentes dans le milieu de leur choix ; aux Résidences Le 1615 & Le 1625 du Quartier des Générations.  <a href="https://www.medteq.ca/full_portfolio/developpement-dhabitations-intelligentes-pour-le-maintien-a-domicile-des-personnes-agees-dans-le-milieu-de-leur-choix/">https://www.medteq.ca/full_portfolio/developpement-dhabitations-intelligentes-pour-le-maintien-a-domicile-des-personnes-agees-dans-le-milieu-de-leur-choix/</a>	Validation

Auteur·e·s	Pratique innovante et de pointe	Phase
<b>Carbonneau, H., Aubin, G., Marier, P., Raymond, É., Therriault, P.-Y.,</b> et coll.	Développement d'outils d'intervention pour soutenir l'inclusion en milieu communautaire de loisir des aînés faisant face à des dynamiques de marginalisation et d'exclusion.  <a href="https://frq.gouv.qc.ca/projet/participation-sociale-des-aines-faisant-face-a-des-dynamiques-de-marginalisation-et-dexclusion-developpement-doutils-dintervention-pour-soutenir-leur-inclusion-en-milieu-communaut/">https://frq.gouv.qc.ca/projet/participation-sociale-des-aines-faisant-face-a-des-dynamiques-de-marginalisation-et-dexclusion-developpement-doutils-dintervention-pour-soutenir-leur-inclusion-en-milieu-communaut/</a>	Validation et mise à l'essai
<b>Lord, M-M.,</b> Abboud, J., Lecours, A.	Exosquelette passif pour favoriser le maintien à domicile et la participation sociale des personnes âgées.	Validation et mise à l'essai
<b>Aubin, G., Carbonneau, H., Therriault, P.-Y., Lord, M-M.,</b> Lacroix, C., Fortier, J., Marcoux, L., Plouffe, M-J., Poulin, V, <b>Smele, S.</b>	Programme pour soutenir l'inclusion sociale des personnes aînées vivant avec une problématique liée à la santé mentale : en partenariat avec les centres communautaires de loisir - Appropriation du programme Participe-présent par les centres communautaires de loisirs.  <a href="https://www.creges.ca/participe-present-sinvente-centres-communautaires/">https://www.creges.ca/participe-present-sinvente-centres-communautaires/</a>	Validation et mise à l'essai
<b>Carbonneau, H.,</b> Foisy, S., <b>Aubin, G.,</b> <b>Therriault, P.-Y.,</b> Fortier, J., Weeks, L., Marcoux, L., Beaulieu, M., Harrison, S., Hutchinson, S.	Ensemble pour le plaisir! Un programme qui s'adresse aux milieux ruraux, urbains, francophones et anglophones en vue de contrer la stigmatisation envers les personnes souffrant d'une déficience neurocognitive.  <a href="https://cdlrn.the-ria.ca/projects/lapproche-par-le-plaisir-en-milieu-communautaire-creer-des-environnements-accueillants-pour-les-personnes-avec-des-atteintes-cognitives/?lang=fr">https://cdlrn.the-ria.ca/projects/lapproche-par-le-plaisir-en-milieu-communautaire-creer-des-environnements-accueillants-pour-les-personnes-avec-des-atteintes-cognitives/?lang=fr</a>	Mise à l'essai
<b>Carbonneau, H.,</b> Fortier, J., Marcoux, L., Grenier, S., Freire, T., Provencher, V.	Implantation pilote du programme RÉEL (Retraite épanouie et loisir) dans le réseau FADOQ.  <a href="https://www.creges.ca/wp-content/uploads/2022/10/Affiches-info-REEL.pdf">https://www.creges.ca/wp-content/uploads/2022/10/Affiches-info-REEL.pdf</a>	Implantation



Auteur·e·s	Pratique innovante et de pointe	Phase
<b>Van Pevenage, I.,</b> Van Pevenage, C., Orzeck, P., Freitas, Z.	<p>« Cartographie des facteurs influençant l'expérience des proches face aux perte » : Un outil pour le suivi de deuil de personnes qui accompagnent un proche en soins palliatifs.</p> <p><a href="https://www.creges.ca/wp-content/uploads/2020/11/Guide-dutilisation-Cartographie_2020-10-30.pdf">https://www.creges.ca/wp-content/uploads/2020/11/Guide-dutilisation-Cartographie_2020-10-30.pdf</a></p>	Dissémination
<b>Van Pevenage, I.,</b> <b>Durivage, P.,</b> <b>Andrianova, A.,</b> Orzeck, P., Couturier, C.	<p>Ateliers interactifs pour les personnes qui accompagnent un proche en soins palliatifs à domicile.</p> <p><a href="https://www.creges.ca/ateliers-interactifs-accompagner-une-personne-gravement-malade-a-domicile/">https://www.creges.ca/ateliers-interactifs-accompagner-une-personne-gravement-malade-a-domicile/</a></p>	Dissémination
<b>Éthier, S.,</b> Gagnon, É., <b>Couture, M.,</b> Aubry, F., <b>Andrianova, A.,</b> <b>Smele, S.,</b> Myrand, A., <b>Israel, S.,</b> Lépine, J-A.	<p>Pratiques de bienveillance « ordinaire » en milieu d'hébergement au Québec : un travail de mobilisation de tous les acteurs concernés.</p> <p><a href="https://www.creges.ca/en/activite/demarche-de-mise-en-valeur-des-pratiques-de-bienveillance-ordinaire-en-milieu-dhebergement-au-quebec-un-travail-de-mobilisation-de-tous-les-acteurs-concernes/">https://www.creges.ca/en/activite/demarche-de-mise-en-valeur-des-pratiques-de-bienveillance-ordinaire-en-milieu-dhebergement-au-quebec-un-travail-de-mobilisation-de-tous-les-acteurs-concernes/</a></p>	Dissémination
<b>Éthier, S., Andrianova, A.,</b> Beaulieu, M., Boisclair, F., Côté, J., Fortier, M., Guay, M.-C., Guilbault, C., et Perroux, M.	<p>La bienveillance des personnes proches aidantes : une responsabilité partagée.</p> <p><a href="https://maltraitedesaines.com/realisations/la-bienveillance-des-personnes-proches-aidantes-une-responsabilite-partagee/">https://maltraitedesaines.com/realisations/la-bienveillance-des-personnes-proches-aidantes-une-responsabilite-partagee/</a></p> <p><a href="https://procheaidance.quebec/soutenir-personnes-proches-aidantes/">https://procheaidance.quebec/soutenir-personnes-proches-aidantes/</a></p>	Dissémination
<b>Aubin, G.,</b> <b>Couture, M.,</b> <b>Carbonneau, H.,</b> Marcoux, L., Larivière, N., <b>Smele, S.</b>	<p>Un programme de groupe visant la participation sociale d'aînés résidents en HLM dans le contexte de la pandémie de la COVID-19 en télé-intervention.</p> <p><a href="https://www.creges.ca/wp-content/uploads/2022/02/Re%CC%81sume%CC%81-des-bonnes-pratiques-fe%CC%81vrier-2021-1.pdf">https://www.creges.ca/wp-content/uploads/2022/02/Re%CC%81sume%CC%81-des-bonnes-pratiques-fe%CC%81vrier-2021-1.pdf</a></p>	Dissémination

Auteur·e·s	Pratique innovante et de pointe	Phase
<b>Raymond, É.</b> , Tremblay, C., et Compagnie des jeunes retraités du Plateau	Les outils pour soutenir l'inclusion sociale des personnes âgées ayant des incapacités.  <a href="https://cote-a-cote-inclusion.com/outils/gipio-guide-pratique-pour-linclusion-des-personnes-ayant-des-incapacites-dans-les-organisations-pour-aines/">https://cote-a-cote-inclusion.com/outils/gipio-guide-pratique-pour-linclusion-des-personnes-ayant-des-incapacites-dans-les-organisations-pour-aines/</a>	Dissémination
<b>Raymond, É., Carbonneau, H.</b> , Séguin, A-M.	Programme innovant pour améliorer l'accès à l'espace public et la participation sociale des personnes âgées ayant des incapacités sur les plans physique, sensoriel, cognitif ou intellectuel.  <a href="https://villesinclusives.org/wp-content/uploads/2022-05-31_environnement-social-final.pdf">https://villesinclusives.org/wp-content/uploads/2022-05-31_environnement-social-final.pdf</a>	Dissémination
<b>Sussman, T.</b> , Kaasalainen, S., Akhtar-Danesh, N., Hunter, P., McClearly, L., Thompson, G., Venturato, L., Wickson-Griffiths, A. <b>Durivage, P.</b>	Le programme de soutien à la décision pour proches, une intervention conçue pour informer les proches aidants des options de soins de fin de vie disponibles pour une personne atteinte de démence avancée. (anglais)  <a href="https://mysupportstudy.eu/">https://mysupportstudy.eu/</a>	Dissémination
<b>Sussman, T.</b> , Hunter, P., Kaasalainen, S., McClearly, L., Thompson, G., Venturato, L., Wickson-Griffiths, A., <b>Bourgeois-Guérin, V., Durivage, P.</b>	Un programme pour renforcer une approche palliative en soins de longue durée, développé pour aider à encourager des discussions et une planification significative en fin de vie. (anglais)  <a href="https://spaltc.ca/about-spa-ltc/">https://spaltc.ca/about-spa-ltc/</a>	Maintien, revitalisation et pérennisation
<b>Israel, S.</b> , <u>Giguère-Groulx, A.</u> , Silveira, J., Perron, M-H.	Aîné-Avisé, un programme de sensibilisation à la fraude, la maltraitance et l'intimidation envers les personnes âgées.  <a href="https://aineavise.ca/programme/">https://aineavise.ca/programme/</a>	Maintien, revitalisation et pérennisation

# Liste des contributions aux programmes et politiques publiques

## Gouvernement du Canada

- › Participation à la consultation du gouvernement canadien visant l'élaboration d'une définition stratégique fédérale des mauvais traitements envers les aîné-e-s.

## Gouvernement du Québec

- › Participation au comité de protection et de représentation des personnes inaptes ou protégées, Curateur public du Québec.

## Ministère de la Santé et des Services sociaux

- › Membre de la commission des soins de fin de vie du Québec ;
- › Membre du comité d'implantation de la Loi 2 (loi sur les Soins de fin de vie) et d'harmonisation des services en soins palliatifs et de fin de vie ;
- › Participation à la consultation en vue de développer le plan d'action gouvernemental pour contrer la maltraitance envers les personnes âgées 2022-2027 ;
- › Participation au comité des répondant-e-s du processus d'interventions concertés pour lutter contre la maltraitance envers les personnes âgées et toutes autres personnes majeures en situation de vulnérabilité (PIC) de Montréal ;
- › Membre du comité d'orientation du projet d'enquête relative à la maltraitance en établissement exploitant une mission de centre d'hébergement et de soins de longue durée (CHSLD), Institut de la statistique du Québec et le Secrétariat aux aînés du ministère de la Santé et des Services sociaux.

## Ministère de l'Économie et de l'Innovation

- › Participation à la consultation publique sur la stratégie québécoise de la recherche et de l'innovation 2022.



### Réseau de la santé et des services sociaux (RSSS)

- › Révision et validation de la politique de lutte contre la maltraitance envers les personnes majeures en situation de vulnérabilité du CIUSSS du Centre-Ouest-de-l'Île-de-Montréal ;
- › Membres du comité de direction de l'Observatoire québécois de la proche aide ;
- › Membre du comité de partenaires de l'Observatoire québécois de la proche aide.

### Municipalité

- › Participation à la table de concertation régionale sur la proche aide d'aîné-e-s de la Capitale-Nationale ;
- › Membre du comité d'orientation montréalais pour contrer la maltraitance envers les personnes âgées ;
- › Développement d'un plan d'impact pour favoriser l'inclusion sociale des personnes âgées dans la Communauté métropolitaine de Québec.

## NOUS JOINDRE



### Centre de recherche et d'expertise en gérontologie sociale (CREGÉS)

CLSC René-Cassin,  
5800, boulevard Cavendish, Bureau 600,  
Côte Saint-Luc (Québec)  
H4W 2T5



[Infolettre du CREGÉS](#)



[CREGÉS - Centre de  
recherche et d'expertise en  
gérontologie sociale](#)



[@LE\\_CREGES](#)



[@CREGES.CSSS.Cavendish](#)



[@CREGEScavendish](#)



Centre de recherche et d'expertise  
en gérontologie sociale

Centre intégré  
universitaire de santé  
et de services sociaux  
du Centre-Ouest  
de l'Île-de-Montréal

Québec 