

La participation
sociale des personnes
aînées ayant des
incapacités:

**Vers des pratiques
plus inclusives
pour prévenir la
discrimination**

EMILIE RAYMOND, PHD

ÉCOLE DE TRAVAIL SOCIAL ET DE CRIMINOLOGIE, UNIVERSITÉ LAVAL



Introduction sémantique

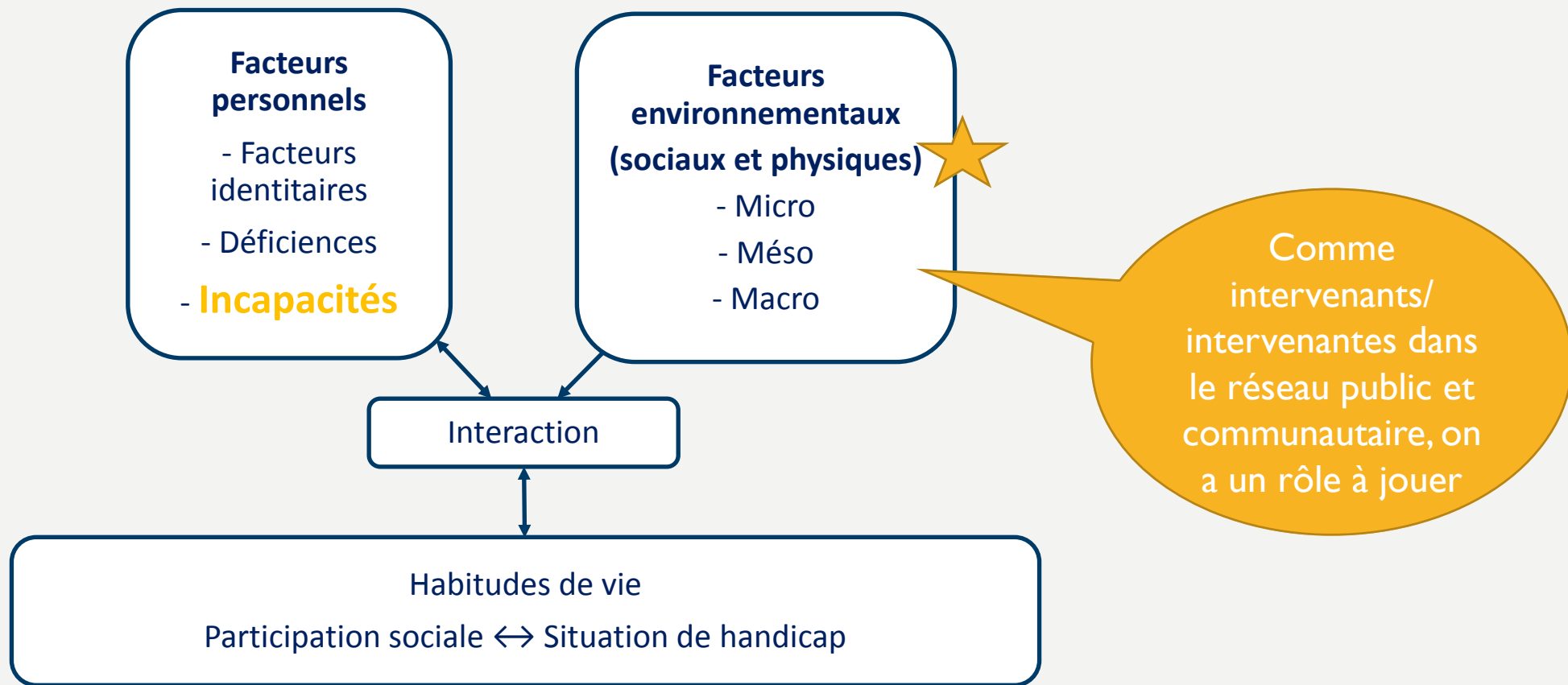
Personnes âgées *ayant des incapacités*?

Dans le Modèle du développement humain – Processus de production du handicap (Fougeyrollas, 2010)

- **Difficulté à accomplir une activité physique et mentale**

Dans l'Enquête canadienne sur l'incapacité:

- **À quelle fréquence les activités quotidiennes sont-elles limitées par une condition physique ou mentale de longue durée?**
- **Sévérité: modérée (parfois), grave (souvent), très grave (toujours)**
- **Vision; ouïe; mobilité; flexibilité; dextérité; douleur; apprentissage; développement; mental/psychologique; mémoire**



Représentation simplifiée du PPH (Fougeyrollas, 2010)



Introduction personnelle



11h00 :
Lise arrive
sur les lieux.

11h02

JE BÉNÉVOLE MOI NON PLUS

11h03 :
Elle est attendue.
Rassurée, elle se dit
que tout devrait
bien aller.

11h11:
Beaucoup de gens,
trop de bruit,
de mouvements.

11h20 :
Malgré les efforts
qu'elle fait pour saisir
ce qu'on attend d'elle...

D'après un scénario de : Real Guérette, Thérèse Marcoux, Gilles Nolei, Lise Pelletier.





PLAN DE LA PRÉSENTATION

- ◆ Présentation de la recherche-action participative « Pour un vieillissement actif dans la dignité »
- ◆ 4 pistes d'action pour entreprendre une démarche d'inclusion



Recherche-action participative

« Pour un vieillissement
actif dans la dignité »



Il était une fois...

Compagnie des jeunes retraités (CJR)

Association de loisirs

Fondée en 1994

Sports, voyages,
activités sociales,
culturelles

Tient à se définir
comme **“jeune”**

La CJR aujourd'hui...

2 000 membres
250 bénévoles

+ de 100 activités/an

Moins **“jeunes”**

50% des membres ont
dépassé 70 ans



Compagnie
des jeunes retraités
du plateau de Charlesbourg

Hiver 2013
Réflexion d'un groupe de
membres: comment permettre
à toute personne de demeurer
active et intégrée au sein des
activités offertes ?

Printemps 2013
Rédaction de la
politique



Automne 2013
Échanges entre la CJR et
Émilie Raymond

Projet déposé à Québec
ami des aînés

Avril 2014
Financement
obtenu, début
d'un projet sur
3 ans



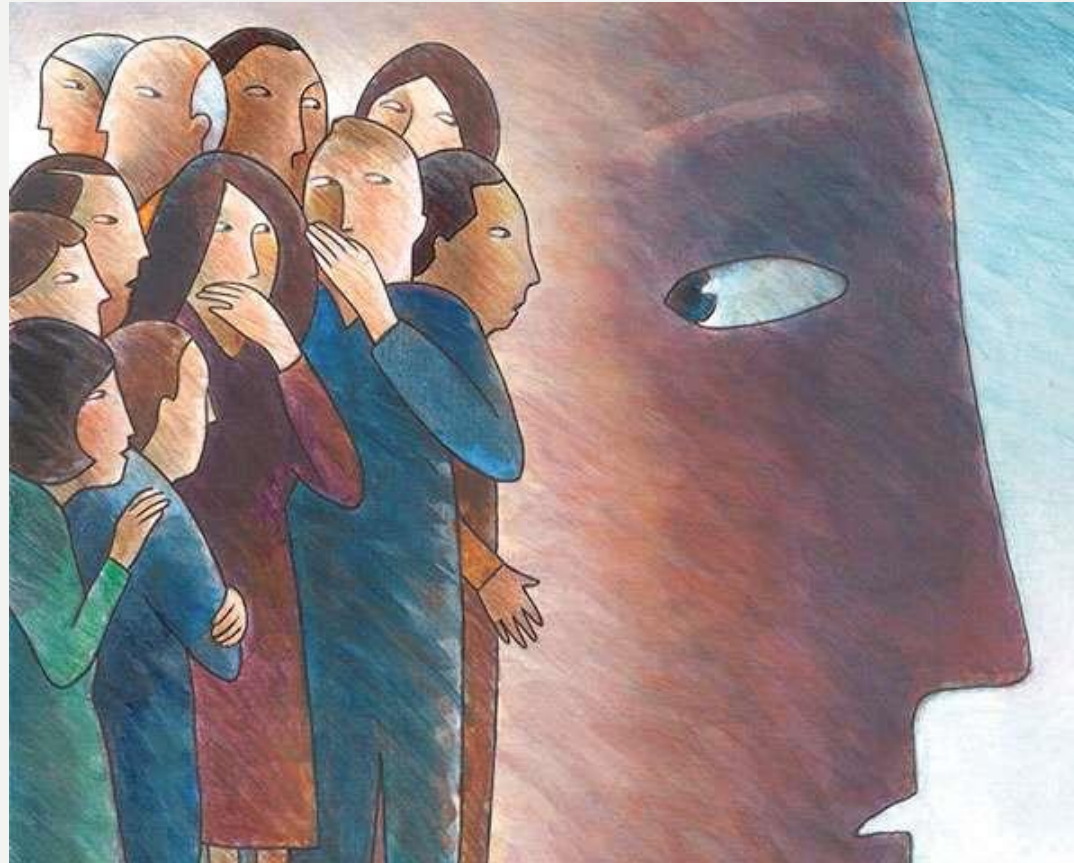
2^e CONFÉRENCE INTERNATIONALE
DES VILLES AMIES DES AÎNÉS
VIVRE ET VIEILLIR ENSEMBLE
DANS SA COMMUNAUTÉ
9-11 SEPTEMBRE 2013
QUÉBEC CANADA
www.vada2013.ca



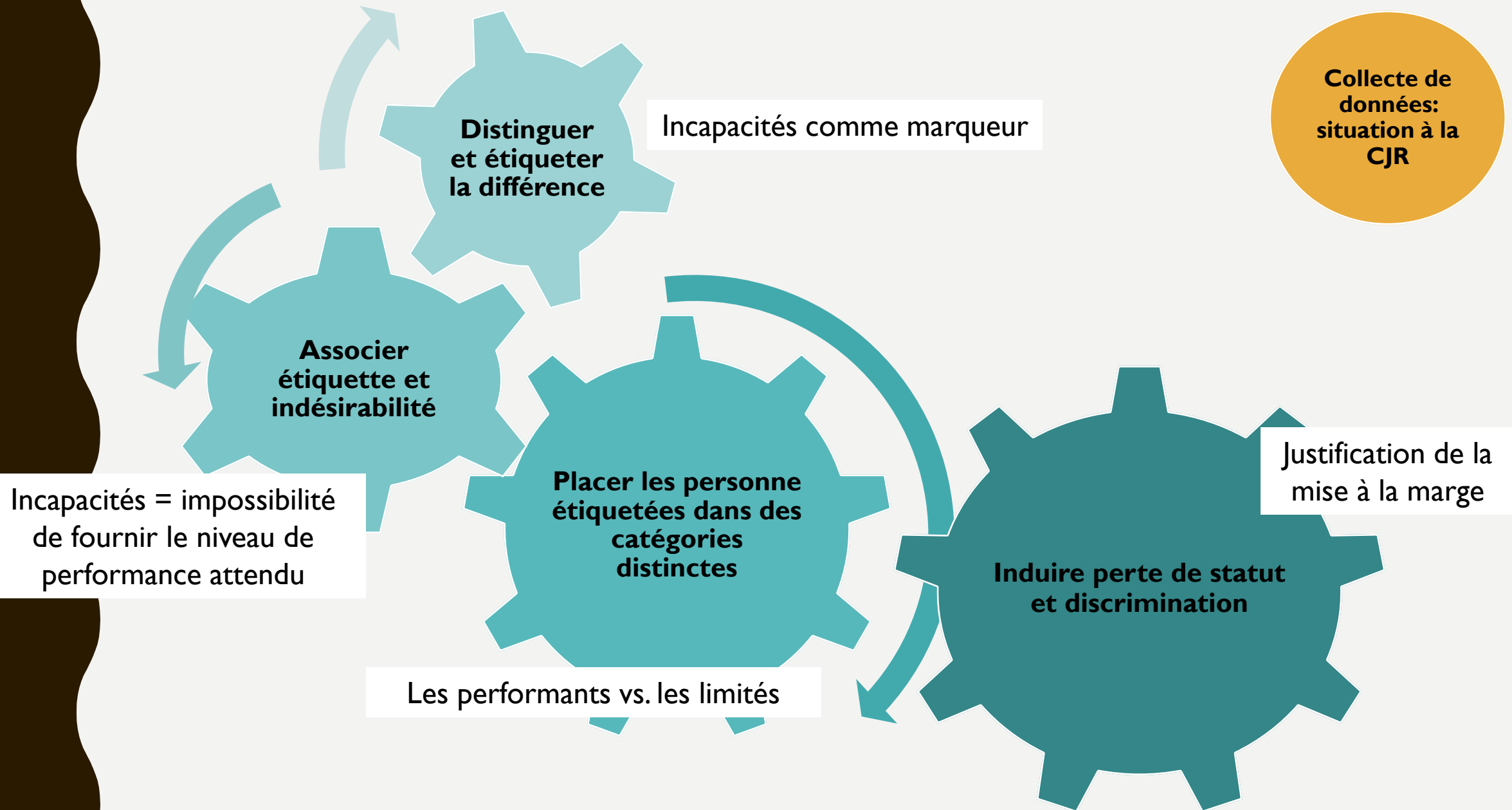
Piste 1

Entreprendre une démarche
collective et structurante

**Collecte de
données:
situation à la
CJR**



Mise à l'écart = socialement construite



Parmi les conséquences de cette marginalisation non officielle mais efficace...

- Prendre des précautions pour ne pas être repéré
- Monter du savoir-vivre, avoir la politesse de se retirer
- Voir rétrécir sa latitude d'action, son champ social

C'est pour ça que je ne veux pas m'imposer non plus. Si je vois que... Moi je suis une personne sociable, j'allais aux quilles, j'aime participer...mais si je vois que je dérange, je vais m'éclipser tout doucement sans rien dire. Je vais espacer les rencontres. Mais je me retire doucement. (E11)

Le problème, c'est pas qu'ils soient bons, je n'ai pas de problème avec quelqu'un qui est bon. Le problème, c'est que celui qui est bon, il s'impatiente après toi pis tu sens que... Ils ne te le disent pas, mais tu le sens très, très clairement. (G1)

Collecte de
données:
situation à la
CJR

Possible?



Stigmatisation = Rapport de pouvoir

Changement = + que action par rapport à un comportement spécifique qui laisse le contexte inchangé

- 1) Agir par rapport à plusieurs dimensions et sur plusieurs plans
- 2) Viser les causes du stigmaté: transformer les attitudes ou les conditions

GUIDE PRATIQUE
POUR L'INCLUSION
DES PERSONNES
AYANT DES
INCAPACITÉS DANS
LES ORGANISATIONS
POUR ÂÎNÉS
(GIPIO)



- Processus collectif et solidaire
- Capacité d'inclusion de l'organisation
- « Donner le temps au temps »
- Une diversité de solutions



Piste 2

Adopter une perspective
organisationnelle



- Adhésion des structures décisionnelles
- Analyse de milieu
- Politiques/procédures de l'organisation (politique d'inclusion, code de vie d'éthique, ombudsman et procédures de plaintes)
- Adaptation de la programmation d'activités, des infrastructures et des équipements
- Développement de collaborations et de partenariats
- Stratégie de communication



Piste 3

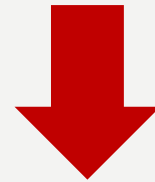
Sensibiliser aux différents
visages de l'intersection
vieillissement / handicap

Les incapacités: angle mort des politiques du vieillissement



Première Assemblée mondiale sur le vieillissement
Vienne 1982

Déclin
Dépendance



Deuxième Assemblée mondiale sur le vieillissement
Madrid 2002

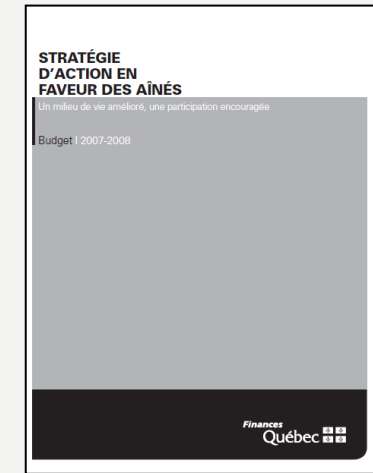
Santé
Activité
Productivité



Une pleine participation des aînés au développement du Québec (2005)



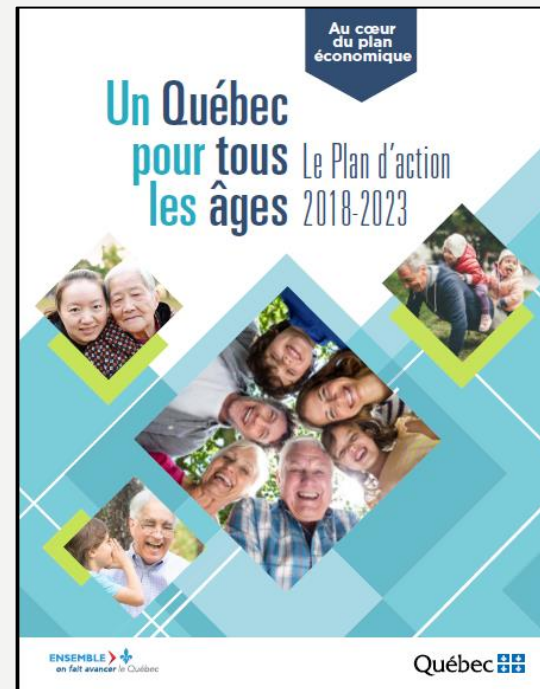
Plan stratégique 2008-2012 du Ministère de la Famille et des aînés (2009)



Stratégie d'action en faveur des aînés:
Un milieu de vie amélioré, une participation encouragée (2007)



Vieillir et vivre ensemble: Chez soi, dans sa communauté, au Québec (2012)



- Invisibilité des incapacités ou des autres « différences » sur le chemin du vieillissement normal
- Expulsion des situations dites de vulnérabilité... vers d'autres plans d'action

LE DEVOIR
LIBRE DE PENSER

Importante augmentation de l'espérance de vie au Québec en 2016

2 mai 2017 12h39 | Lia Lévesque - La Presse canadienne | Actualités en société



Tableau 1: Taux d'incapacité selon la gravité de l'incapacité, le sexe et l'âge, population de 15 ans et plus, Québec, 2010-2011

	Incapacité (%)		
	Légère	Modérée	Grave
Sexe			
Homme	23,6	5,8	2,9
Femme	21,6	8,7	4,1
Groupe d'âge			
15-64 ans	20,7	5,3	2,0
15-24 ans	21,2	2,5	0,6
25-49 ans	18,1	3,8	1,3
50-64 ans	24,7	9,4	3,8
65 ans et plus	31,2	15,8	10,3
65-74 ans	31,2	11,5	5,2
75 ans et plus	31,1	21,3	16,9
75-84 ans	33,4	19,3	11,3
85 ans et plus	24,8	26,8	32,3
Ensemble de la population	22,6	7,2	3,5

Comment
ravitailler les
esprits tout en
touchant les
cœurs?

Jeux
questionnaire

Formations,
ateliers

Capsules
vidéo, écrits

Témoignage

Kiosque,
journée
spéciale

Activités de
rayonne-
ment



Piste 4

Accueil et organisation des
activités: transformer les
us et les coutumes





ANNEXE 4.1 – GABARIT PLAN D'ACTION (VIERGE)

Objectifs (échéance)	Moyens d'action (responsable)	Moyens d'évaluation

ANNEXE 4.4 – AIDE-MÉMOIRE POUR L'ORGANISATION D'UN ÉVÉNEMENT

2. Aménagement de la salle

<input type="checkbox"/>	Prévoir une salle suffisamment spacieuse , en fonction du nombre de personnes, afin que la circulation soit aisée. Ne pas hésiter à aller visiter les lieux à l'avance ou à poser des questions aux responsables de la location de la salle pour confirmer qu'elle convient.
<input type="checkbox"/>	Prévoir un plan de salle sur papier , avant l'événement. Celui-là peut vous aider, vous et votre équipe, à réfléchir à l'aménagement de la salle et à l'optimiser. Le plan pourra aussi vous aider au montage de la salle.
<input type="checkbox"/>	Si l'événement implique la tenue de plusieurs kiosques, il peut être pertinent de les numéroter et d' afficher leur nom sur des cartons. Prévoir alors des numéros facilement visibles à distance (de grande taille et en caractères gras). Les numéros pourraient être arrimés avec le plan de la salle où une légende les détaillerait.
<input type="checkbox"/>	S'assurer que la salle est facilement accessible pour une personne à mobilité réduite (présence d'un ascenseur, d'une rampe d'accès, etc.).

ACTIVITÉ : SCRABBLE – CJR 2018

N. B. Sur une échelle de 0 à 5, où 0 signifie que vous êtes « tout à fait en désaccord » et 5 signifie que vous êtes « tout à fait en accord », à quel point diriez-vous que vous êtes en accord avec les énoncés suivants? Indiquez le chiffre correspondant à votre réponse dans la colonne « Réponse ».

1. Accueil

	0 = Tout à fait en désaccord						5 = Tout à fait en accord	Réponse
1.1 Les responsables de l'activité m'ont accueilli chaleureusement lors de mon arrivée à l'activité.	0	1	2	3	4	5		
1.2 Les participants m'ont bien accueilli lors de mon arrivée à chaque table.	0	1	2	3	4	5		
<i>Commentaires :</i>								

2. Inscription au Scrabble

	0 = Tout à fait en désaccord						5 = Tout à fait en accord	Réponse
2.1 Il a été facile de m'inscrire (plateforme Internet, journée d'inscription, autre).	0	1	2	3	4	5		
2.2 Les personnes présentes à l'inscription m'ont aidé en cas de besoin.	0	1	2	3	4	5		
<i>Commentaires :</i>								

ANNEXE 4.9 – GRILLE D'OBSERVATION (EXEMPLE A)

1. Aménagement physique des lieux			
	Oui	Non	Notes de l'observateur
Signalisation pour circulation			
Escalier sécuritaire			
Identification des kiosques par numéros			
Numéros des kiosques visibles à distance			
Chaises disponibles pour le repos des membres			
File d'attente ordonnée à l'entrée			
Circulation par les sorties de secours			
File(s) d'attente nuisant à la circulation			
Température adéquate			
Niveau sonore adéquat			
Autres éléments liés à l'organisation physique			

ANNEXE 4.22 – EXEMPLE DE VISION ET DE REPRÉSENTATION DE L'ACCUEIL

Ci-dessous, on retrouve un certain nombre d'éléments pour définir la vision de l'accueil à promouvoir dans une organisation.

L'autre, une richesse à découvrir!

La personne qui arrive, « l'accueillie », n'est pas responsable du premier mouvement d'accueil. C'est à l'organisation ou à la personne qui accueille, « l'accueillant », d'effectuer le premier pas vers l'autre, de lui tendre la main. Une fois ce premier mouvement engendré, la personne accueillie est responsable de sa réponse, de sa réaction, d'accepter ou non d'entrer dans le mouvement.

Accueillir c'est ...

- Un regard, un sourire
- Dire « Bonjour » et « Au revoir », chaque fois
- Un élan vers l'autre (aller vers...)
- Une « intronisation » (ouvrir la porte et faire entrer quelqu'un)
- Faciliter l'intégration de l'autre (ex. : faire des présentations)
- Porter une affection bienveillante (cordialité) à l'autre
- S'intéresser à l'autre : ce qu'il aime, son état de santé, ses talents, ses forces, ses centres d'intérêt, sa famille, son passé, son présent, ce qu'il pense...
- S'assurer que l'autre est bien
- Une attitude!
- Un environnement physique!



Ce qu'il faut pour accueillir :

- L'attitude accueil!
- Ouverture
- Prendre conscience que je vais être en relation avec une autre personne
- Porter attention à chaque moment
- Se placer en égalité avec l'autre
- Être disponible (en écoute, en présence, répondre aux questions)



A VENIR

Programme de
formation en soutien à
l'utilisation du GIPIO

MERCI!

emilie.raymond@tsc.ulaval.ca



References

- Raymond, É. (2019). The challenge of inclusion for disabled older people: Insights from a Stigma-based analysis. *Journal of Aging Studies*, 49, 9-15
- Raymond, É., Lantagne Lopez, M. (2019). Représentations du handicap dans les organisations de personnes âgées : Conditions et limites de l'inclusion. *Gérontologie et société*, 41(159).
- Raymond, É., Tremblay, C., Ruest, R., Lebel, J-G. (2019). L'accès aux milieux de loisir pour les aînés ayant des incapacités : Démarche d'élaboration d'un guide pratique. *Loisir et société*, 42 (121-36).
- Raymond, É., Tremblay, C. (2018). L'inclusion des aînés ayant des incapacités dans les organisations d'aînés : une recherche-action participative pour transformer les pratiques. *La Revue canadienne du vieillissement* (soumis).
- Raymond, É., Sévigny, A., Tourigny, A. (2018). Mieux soutenir la participation sociale des aînés : un répertoire d'interventions évaluées. *La santé en action*. (443): 21-23.
- Raymond, É., Grenier, A., et Lacroix, N. (2016). La participation dans les politiques du vieillissement au Québec : discours de mise à l'écart pour les aînés ayant des incapacités? *Développement humain, handicap et changement social*, 22(1), 5-21.
- Raymond, É. & Lacroix, N. (2016). To include or not to include them? Realities, challenges and resistance to the participation of people with disabilities in seniors' organizations. *Review of Disability Studies*, 12(2&3), 49-69.
- Raymond, É., et Grenier, A. (2015). Social participation at the intersection of old age and lifelong disabilities: Illustrations from a Photo-Novel Project. *Journal of Aging Studies*, 35, 190-200.
- Raymond, É., Grenier, A., et Hanley, J. (2014). Community participation of older people with disabilities. *Journal of Community and Applied Social Psychology*, 24 (1), 50-62.
- Raymond, É., Sévigny, A., Tourigny, A., Vézina, A., Verreault, R., et G-Couture, A. (2012). On the track of evaluated programs targeting the social participation of seniors: A typology proposal. *Ageing and Society*. 33 (2), 267-296.
- Raymond, É., Sévigny, A., Levasseur, M., Almeida, M.F., et Cabra, M.V. (2015). La participation sociale des aînés : Entre définitions, actions et pouvoirs. Dans Viriot-Durandal J-P., Raymond É., Moulart T. et Charpentier, M. (dir). *Droits de vieillir et citoyenneté des aînés. Pour une perspective internationale*, Québec : PUQ.
- Raymond, E., Sévigny, A., Tourigny, A., Bonin, L., Guilbert-Couture, A. et L. Diallo. (2015). *Interventions évaluées visant la participation sociale des aînés: Fiches synthèses et outil d'accompagnement*. Institut national de santé publique du Québec, 101 pages.
- Lacroix, N. et Raymond, É. (2015). *Aînés ayant des incapacités et participation aux organisations d'aînés. Recension des écrits*. Chaire de recherche Marcelle-Mallet sur la culture philanthropique, Université Laval, 50 pages.
- Philibert, M, Tourigny, A, Raymond, É. (2014). *Participation sociale dans Habitudes de vie, poids corporel et participation sociale chez les aînés au Québec*. Institut national de santé publique du Québec, 157 pages.
- Raymond, É., Sévigny, A., et Tourigny, A. (2012). *Participation sociale des aînés: La parole aux aînés et aux intervenants*. Québec: Institut national de santé publique du Québec, Direction de santé publique de la Capitale-Nationale, Centre d'excellence sur le vieillissement de Québec, Institut sur le vieillissement et la participation sociale des aînés de l'Université Laval.
- Raymond, É., Gagné, D., Sévigny, A., et Tourigny, A. (2009). *La participation sociale des aînés dans une perspective de vieillissement en santé: Réflexion critique appuyée sur une analyse documentaire*. Québec: Institut national de santé publique du Québec, Direction de santé publique de la Capitale-Nationale, Centre d'excellence sur le vieillissement de Québec et Institut sur le vieillissement et la participation sociale des aînés de l'Université Laval.